

# **POWIATOWY URZĄD PRACY W JAŚLE**

## **INFORMACJA O STANIE BEZROBOCIA NA TERENIE POWIATU JASIELSKIEGO I DZIAŁANIACH MAJĄCYCH NA CELU JEGO ZMNIEJSZENIE W OKRESIE OD 1 STYCZNIA DO 31 GRUDNIA 2010 ROKU**

Jasło, luty 2011

Zatrudnienie (praca) odgrywa doniosłą rolę w życiu człowieka i społeczeństwa. W wielkim uproszczeniu można powiedzieć, że spełnia ono pięć podstawowych współzależnych zadań: jest czynnikiem tworzenia produktu społecznego, jest środkiem uzyskiwania dochodu, jest środkiem promowania popytu, jest środkiem zwiększenia dochodów publicznych i jest na koniec środkiem zaspokajania aspiracji zawodowych i społecznych.

Wzrost zatrudnienia jest warunkiem wzrostu gospodarczego i poprawy poziomu życia społeczeństwa jednak tworzenie miejsc pracy i zwiększenie zatrudnienia nie są tylko zależne od elastyczności rynku pracy, ale głównie od mikroekonomicznej, lokalnej polityki społeczno - gospodarczej, na który wpływ mają partnerzy społeczni: samorządy lokalne, pracodawcy, organizacje pozarządowe, związki zawodowe oraz instytucje i organizacje działające na rzecz lokalnego społeczeństwa w obszarze edukacji (w tym edukacji ustawicznej), bezpieczeństwa socjalnego, zdrowia i gospodarki ekonomicznej.

## **I. Wielkość i struktura bezrobocia**

### **1. Bezrobocie w powiecie jasielskim**

Według stanu na dzień 31 grudnia 2009 roku liczba bezrobotnych zarejestrowanych w Powiatowym Urzędzie Pracy w Jaśle wynosiła **9.620** osób, z czego 1.865 osób uprawnionych było do pobierania zasiłku. Stopa bezrobocia na terenie powiatu jasielskiego na koniec grudnia 2009 roku wynosiła **18,6** %, w województwie podkarpackim 15,5 %, a w Polsce 11,9 %.

Natomiast w dniu 31 grudnia 2010 roku w Powiatowym Urzędzie Pracy w Jaśle zarejestrowanych było **9.540** bezrobotnych, z czego 1.661 z prawem do zasiłku. Stopa bezrobocia na terenie powiatu jasielskiego na koniec roku 2010 wynosiła **18,4** %, w województwie podkarpackim – 15,8 %, a w Polsce – 12,3%.

Wśród 21 powiatów województwa podkarpackiego powiat jasielski znajdował się na 10 miejscu pod względem stopy bezrobocia.

Na koniec grudnia 2010 roku wyższą stopę bezrobocia zanotowano w powiatach: leskim – 25,9%, bieszczadzkim – 25,1%, brzozowskim – 24,0%, niżańskim – 23,7%, strzyżowskim – 22,6%, przemyskim – 22,1%, lubaczowskim – 18,8%, leżajskim i jarosławskim – 18,5%.

### Stopy bezrobocia w powiatach województwa podkarpackiego

	Powiat	Powierzchnia (w km <sup>2</sup> )	Ludność	Stopa bezrobocia na koniec miesiąca (w %)		
				grudnia 2008	grudnia 2009	grudnia 2010
	<b>POLSKA</b>	312 685	38 132 277	<b>9,5</b>	<b>11,9</b>	<b>12,3</b>
	<b>PODKARPACKIE</b>	17 844	2 096 971	<b>13,1</b>	<b>15,5</b>	<b>15,8</b>
1	Bieszczadzki	1 138	22 213	<b>21,4</b>	<b>24,5</b>	<b>25,1</b>
2	Brzozowski	540	65 254	<b>23,6</b>	<b>24,8</b>	<b>24,0</b>
3	Dębicki	776	132 473	<b>10,3</b>	<b>12,3</b>	<b>12,4</b>
4	Jarosławski	1 029	122 368	<b>15,1</b>	<b>18,1</b>	<b>18,5</b>
5	<b>Jasielski</b>	<b>831</b>	<b>115 128</b>	<b>16,2</b>	<b>18,6</b>	<b>18,4</b>
6	Kolbuszowski	774	61 399	<b>15,1</b>	<b>16,9</b>	<b>16,5</b>
7	Krośnieński	924	109 715	<b>13,8</b>	<b>17,6</b>	<b>18,4</b>
8	Leski	835	26 613	<b>22,4</b>	<b>24,6</b>	<b>25,9</b>
9	Leżajski	583	69 235	<b>14,8</b>	<b>18,8</b>	<b>18,5</b>
10	Lubaczowski	1 308	57 120	<b>18,0</b>	<b>18,9</b>	<b>18,8</b>
11	Łańcucki	452	77 710	<b>13,5</b>	<b>15,8</b>	<b>16,3</b>
12	Mielecki	880	133 148	<b>10,8</b>	<b>14,0</b>	<b>13,5</b>
13	Niżański	786	67 042	<b>19,4</b>	<b>23,5</b>	<b>23,7</b>
14	Przemyski	1 214	70 882	<b>17,9</b>	<b>21,1</b>	<b>22,1</b>
15	Przeworski	698	78 691	<b>13,7</b>	<b>17,4</b>	<b>18,2</b>
16	Ropczycko-Sędz.	549	71 220	<b>14,7</b>	<b>16,3</b>	<b>16,2</b>
17	Rzeszowski	1 219	169 586	<b>11,4</b>	<b>12,9</b>	<b>13,5</b>
18	Sanocki	1 225	94 740	<b>10,9</b>	<b>13,8</b>	<b>14,6</b>
19	Stalowowolski	833	109 170	<b>10,0</b>	<b>14,2</b>	<b>14,4</b>
20	Strzyżowski	503	61 938	<b>20,1</b>	<b>21,8</b>	<b>22,6</b>
21	Tarnobrzeski	520	53 730	<b>13,6</b>	<b>16,5</b>	<b>15,0</b>
<i>Miasta na prawach powiatu:</i>						
1	M. Krosno	43	47 693	<b>5,2</b>	<b>6,8</b>	<b>7,6</b>
2	M. Przemyśl	44	66 715	<b>16,7</b>	<b>18,9</b>	<b>19,2</b>
3	M. Rzeszów	54	163 155	<b>6,0</b>	<b>7,2</b>	<b>7,9</b>
4	M. Tarnobrzeg	86	50 033	<b>13,1</b>	<b>14,6</b>	<b>14,3</b>

## 2. Struktura bezrobocia w powiecie jasielskim

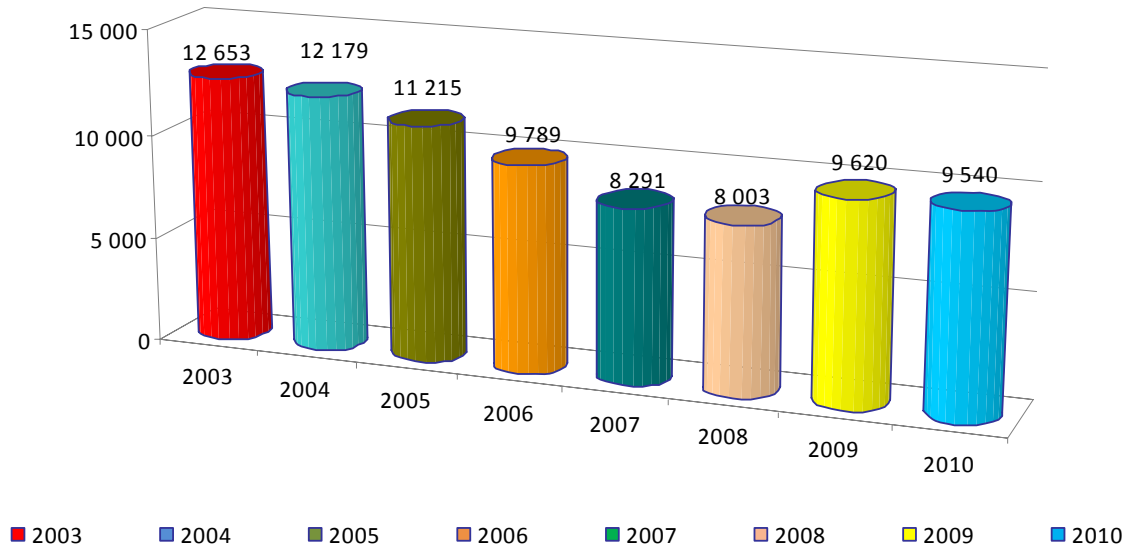
### 1) miejsce zamieszkania bezrobotnych

Na koniec grudnia 2010 roku największa liczba osób bezrobotnych zarejestrowana była na terenie miasta Jasła – 2.848 (29,9 % wszystkich bezrobotnych w powiecie) oraz na terenie gmin: Jasło – 1.356 (14,2 %), Skołyszyn – 1.061 (11,1 %), Kołaczyce – 934 (9,8 %), Nowy Żmigród – 825 (8,6 %) oraz Dębowiec – 719 (7,5 %).

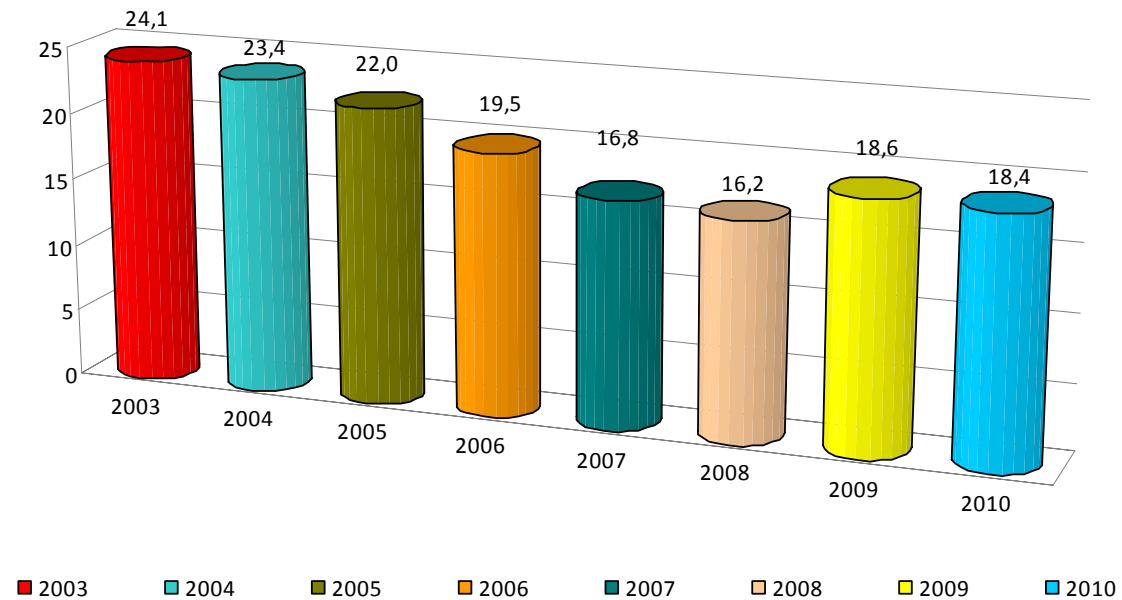
### Struktura bezrobocia – miejsce zamieszkania

Lp	Miasto/gmina	Dane GUS		Liczba bezrobotnych w dniu 31.12.2008 r.		Liczba bezrobotnych w dniu 31.12.2009 r.		Liczba bezrobotnych w dniu 31.12.2010 r.	
		po-wierz-chnia w km <sup>2</sup>	liczba ludności	Ogółem	z prawem do zasiłku	Ogółem	z prawem do zasiłku	Ogółem	z prawem do zasiłku
1	JASŁO MIASTO	37	37 768	2 483	404	2 887	561	2 848	520
2	BRZYSKA	45	6 222	441	81	237	115	528	119
3	DĘBOWIEC	86	8 406	556	90	699	130	719	132
4	JASŁO GMINA	93	15 774	1144	193	1 417	279	1 356	218
5	KOŁACZYCE	60	8 832	739	124	910	159	934	139
6	KREMPNA	204	1 963	171	25	202	32	187	23
7	NOWY ŻMIGRÓD	105	9 303	667	119	802	152	825	137
8	OSIEK JASIELSKI	60	5 308	330	58	391	82	389	70
9	SKOŁYSZYN	78	12 422	922	145	1 054	175	1 061	182
10	TARNOWIEC	63	9 130	550	103	746	180	693	121
<b>RAZEM POWIAT</b>		<b>831</b>	<b>115 128</b>	<b>8 003</b>	<b>1 342</b>	<b>9 620</b>	<b>1 865</b>	<b>9 540</b>	<b>1 661</b>
Razem wieś		794	77 360	5 520	938	6 733	1 304	6 692	1 141

### Bezrobotni zarejestrowani w latach 2003 do 2010



### Stopa bezrobocia w powiecie jasielskim lata 2003 do 2010



## 2) wiek bezrobotnych

Najliczniejszą grupą wśród zarejestrowanych bezrobotnych są osoby w przedziale wiekowym od 25 do 34 lat – 2.947 (30,9 % wszystkich bezrobotnych). Drugą, co do wielkości grupę stanowią osoby w wieku od 35 do 44 lat – 2.144 (22,5%), a kolejną - osoby w przedziale wiekowym do 24 lat – 2.115 (22,2 %), bezrobotni w wieku od 45 do 54 lat 1.746 osób stanowią 18,3 %. Bezrobotni w wieku 55 lat i więcej – 588 osób (6,2 %).

### Struktura bezrobocia – wiek bezrobotnych

Lp	Miasto/gmina	Liczba bezrobotnych zarejestrowanych w dn. 31.12.2009 w wieku						Liczba bezrobotnych zarejestrowanych w dn. 31.12.2010 w wieku					
		do 24 lat	25 - 34	35 - 44	45 - 54	55 - 59	60 - 64	do 24 lat	25 - 34	35 - 44	45 - 54	55 - 59	60 - 64
1	JASŁO MIASTO	559	918	625	608	148	29	496	921	608	574	203	34
2	BRZYSKA	140	140	127	84	17	4	141	165	125	77	18	6
3	DĘBOWIEC	181	220	173	98	22	5	189	229	154	115	27	7
4	JASŁO GMINA	327	427	329	269	58	7	306	383	328	251	71	20
5	KOŁACZYCE	232	246	237	158	33	4	219	255	242	172	37	7
6	KREMPNA	60	50	42	38	12	0	51	52	37	38	5	3
7	NOWY ŻMIGRÓD	239	249	156	130	25	3	220	273	155	137	37	4
8	OSIEK JASIELSKI	121	121	81	58	7	3	110	114	86	66	8	5
9	SKOŁYSZYN	268	310	246	184	36	10	247	342	227	191	41	15
10	TARNOWIEC	185	228	183	113	31	6	136	213	182	125	34	6
<b>RAZEM POWIAT</b>		<b>2 312</b>	<b>2 909</b>	<b>2 199</b>	<b>1 740</b>	<b>389</b>	<b>71</b>	<b>2 115</b>	<b>2 947</b>	<b>2 144</b>	<b>1 746</b>	<b>481</b>	<b>107</b>
<b>Razem wieś</b>		<b>1 753</b>	<b>1 991</b>	<b>1 574</b>	<b>1 132</b>	<b>241</b>	<b>42</b>	<b>1 619</b>	<b>2 026</b>	<b>1 536</b>	<b>1 172</b>	<b>278</b>	<b>73</b>

### 3) wykształcenie bezrobotnych

Najliczniejszą grupę wśród bezrobotnych zarejestrowanych w dniu 31 grudnia 2010 roku stanowiły osoby z wykształceniem zasadniczym zawodowym – 3.078 (32,3 %), kolejną grupą byli bezrobotni z wykształceniem policealnym, średnim zawodowym 26,6 % wszystkich zarejestrowanych (2.540 osób). Nieco mniej liczną kategorią wśród bezrobotnych są osoby legitymujące się wykształceniem gimnazjalnym i poniżej, stanowią bowiem one 24,0 % wśród wszystkich bezrobotnych (2.291 osób). Najmniej liczną grupę stanowią osoby z wykształceniem wyższym – 874 (9,2 %) oraz osoby z wykształceniem średnim ogólnokształcącym – 757 (7,9%)

#### Struktura bezrobocia – wykształcenie bezrobotnych

Lp	Miasto/gmina	Liczba bezrobotnych zarejestrowanych w dniu 31.12.2009 r. posiadających wykształcenie					Liczba bezrobotnych zarejestrowanych w dniu 31.12.2010 r. posiadających wykształcenie				
		wyższe	policealne i śr. zaw.	LO	ZSZ	gimnazjalne i poniż.	wyższe	policealne i śr. zaw.	LO	ZSZ	gimnazjalne i poniż.
1	JASŁO MIASTO	317	799	296	803	672	365	783	288	764	645
2	BRZYSKA	19	117	34	192	150	41	123	44	199	121
3	DĘBOWIEC	38	184	44	275	158	60	211	37	269	142
4	JASŁO GMINA	87	382	74	508	366	102	369	93	465	327
5	KOŁACZYCE	49	190	72	325	274	64	194	76	334	267
6	KREMPNA	9	42	19	51	81	15	46	14	50	62
7	NOWY ŻMIGRÓD	53	213	49	253	234	71	221	47	265	222
8	OSIEK JASIELSKI	22	88	31	133	117	25	95	28	121	120
9	SKOŁYSZYN	76	313	69	361	235	85	302	90	367	218
10	TARNOWIEC	45	210	40	270	181	46	196	40	244	167
<b>RAZEM POWIAT</b>		<b>715</b>	<b>2 538</b>	<b>728</b>	<b>3 171</b>	<b>2 468</b>	<b>874</b>	<b>2 540</b>	<b>757</b>	<b>3 078</b>	<b>2 291</b>
<b>Razem wieś</b>		<b>398</b>	<b>1 739</b>	<b>432</b>	<b>2 368</b>	<b>1 796</b>	<b>509</b>	<b>1 757</b>	<b>469</b>	<b>2 314</b>	<b>1 646</b>

#### 4) czas pozostawania bez pracy

Spośród 9.540 zarejestrowanych bezrobotnych 3.926 (41,1 %) pozostaje bez pracy powyżej 1 roku, w tym 2.072 osób (21,7 %) figuruje w ewidencji bezrobotnych powyżej 24 miesięcy. Osoby te znajdują się w szczególnie niekorzystnej sytuacji, gdyż długotrwałe bezrobocie powoduje utratę uprawnień i umiejętności zawodowych, co w istotny sposób utrudnia powrót na rynek pracy.

#### Struktura bezrobocia – czas pozostawania bez pracy

Lp	Miasto/gmina	Liczba bezrobotnych zarejestrowanych w dniu 31.12.2009 r. pozostających bez pracy - w miesiącach						Liczba bezrobotnych zarejestrowanych w dniu 31.12.2010 r. pozostających bez pracy - w miesiącach					
		do 1	1 - 3	3 - 6	6 - 12	12 - 24	pow. 24	do 1	1 - 3	3 - 6	6 - 12	12 - 24	pow. 24
1	JASŁO MIASTO	211	541	563	550	454	568	260	519	490	460	499	621
2	BRZYSKA	37	121	76	90	71	117	49	85	83	97	100	114
3	DĘBOWIEC	51	147	119	148	114	120	59	159	128	96	139	138
4	JASŁO GMINA	91	224	261	292	217	332	121	204	219	207	268	336
5	KOŁACZYCE	74	166	156	187	142	185	80	145	148	124	226	211
6	KREMPNA	25	38	32	31	32	44	12	35	35	30	30	45
7	NOWY ŻMIGRÓD	95	149	158	159	124	117	94	122	179	129	155	146
8	OSIEK JASIELSKI	33	68	84	88	53	65	34	74	64	57	85	75
9	SKOŁYSZYN	54	226	187	177	168	242	106	183	178	155	192	247
10	TARNOWIEC	45	124	150	170	137	120	65	116	103	110	160	139
<b>RAZEM POWIAT</b>		<b>716</b>	<b>1 804</b>	<b>1 786</b>	<b>1 892</b>	<b>1 512</b>	<b>1 910</b>	<b>880</b>	<b>1 642</b>	<b>1 627</b>	<b>1 465</b>	<b>1 854</b>	<b>2 072</b>
<b>Razem wieś</b>		<b>505</b>	<b>1 263</b>	<b>1 223</b>	<b>1 342</b>	<b>1 058</b>	<b>1 342</b>	<b>620</b>	<b>1 123</b>	<b>1 137</b>	<b>1 005</b>	<b>1 355</b>	<b>1 451</b>



## 5) najliczniejsze zawody

Wśród zarejestrowanych bezrobotnych do najliczniejszych grup zawodowych należały osoby posiadające zawody: sprzedawca – 592, kucharz – 263, technik ekonomista – 262, cukiernik – 174, robotnik gospodarczy – 166, krawiec – 164, technik prac biurowych – 154, ślusarz – 153, robotnik pomocniczy w przemyśle przetwórczym – 151, robotnik budowlany - 135, murarz – 133, pozostali ślusarze i pokrewni – 126.

Na koniec grudnia 2010 roku 1.649 osób zarejestrowanych w Powiatowym Urzędzie Pracy w Jaśle nie miało przygotowania zawodowego. Stanowi to 17,3 % ogółu zarejestrowanych bezrobotnych. Są to osoby posiadające wykształcenie ogólnokształcące oraz podstawowe lub niepełne podstawowe, które po ukończeniu szkoły nie ukończyły kursu lub szkolenia, po zakończeniu którego uzyskiwałyby odpowiednie kwalifikacje zawodowe. Są to również osoby, które nie pracowały w żadnym zawodzie minimum rok, bądź pracowały w danym zawodzie ponad rok, ale nie mają ciągłości w wykonywaniu tej pracy.

Nazwa zawodu	Kod zawodu	Liczba osób bezrobotnych	Liczba ofert pracy
<i>wg "Klasyfikacji zawodów i specjalności"</i>			
OGÓŁEM		<b>9 540</b>	<b>2 498</b>
Bez zawodu		<b>1 649</b>	<b>0</b>
Sprzedawca	522301	592	272
Kucharz	512001	263	43
Technik ekonomista	331403	262	0
Cukiernik	751201	174	26
Robotnik gospodarczy	515303	166	661
Krawiec	753105	164	15
Technik prac biurowych	411004	154	165
Ślusarz	722204	153	15
Robotnik pomocniczy w przemyśle przetwórczym	932911	151	10
Robotnik budowlany	931301	135	87

Murarz	712102	133	34
Pozostali ślusarze i pokrewni	722290	126	0
Technik mechanik	311504	124	4
Technik żywienia i gospodarstwa domowego	322002	98	0
Fryzjer	514101	93	35
Technik budownictwa	311204	91	1
Ekonomista	263102	90	1
Kucharz małej gastronomii	512202	84	3
Technik handlowiec	522305	78	2
Mechanik pojazdów	723103	75	22
Kelner	513101	74	31
Posadzkarz	712204	74	4
Technik administracji	334306	72	33
Tokarz w metalu	722314	70	13
Sprzątaczką biurowa	911207	68	3
Pakowacz	932101	67	8
Laborant chemiczny	311101	66	6
Specjalista administracji publicznej	242217	65	2
Magazynier	432103	65	28
Rolnik	613003	62	0
Szwaczka	753303	62	11
Malarz budowlany	713102	59	0
Pozostali technicy	311990	53	0
Technik rolnik	314207	53	0
Mechanik samochodów osobowych	723105	51	12
Technik elektryk	311303	50	9
Technik technologii odzieży	311924	50	0

### 3. Pośrednictwo pracy – oferty pracy

Pośrednictwo pracy polega na udzielaniu pomocy bezrobotnym i innym osobom poszukującym pracy w uzyskaniu odpowiedniego zatrudnienia oraz pracodawcom w znalezieniu odpowiednich pracowników.

W 2010 roku pracodawcy zgłosili do Powiatowego Urzędu Pracy w Jaśle **2.498** ofert pracy, w tym dotyczących pracy subsydiowanej - **1881** oraz dla osób niepełnosprawnych - **48**.

Najwięcej ofert pracy zgłoszonych przez pracodawców dotyczyło bezrobotnych posiadających zawody:

robotnik gospodarczy - 661 (26,5%), sprzedawca - 272 (10,9%), technik prac biurowych - 165 (6,6%), robotnik budowlany - 87 (3,5%), kierowca samochodu osobowego - 70 (2,8%), przedstawiciel handlowy - 46 (1,8%), kucharz - 43 (1,7%), operator maszyn do produkcji opakowań z papieru i tektury - 38 (1,5%), fryzjer - 35 (1,4%), murarz - 34 (1,4%), pracownik administracyjny - 33 (1,3%), kierowca samochodu ciężarowego - 32 (1,3%), kierowca operator wózków jezdniowych - 31 (1,2%), mechanik pojazdów samochodowych - 28 (1,1%), magazynier - 28 (1,1%), kasjer handlowy - 27 (1,1%), cukiernik - 26 (1,0%), technolog robót wykończeniowych - 19 (0,7%), specjalista ds. marketingu i reklamy - 17 (0,7%),

W okresie objętym informacją, pośrednicy pracy w wyniku kontaktów z pracodawcami pozyskali **1.762** oferty pracy.

### 4. Poradnictwo zawodowe i informacja zawodowa oraz pomoc w aktywnym poszukiwaniu pracy

W 2010 roku w ramach poradnictwa zawodowego i informacji zawodowej **2.155** osób bezrobotnych i poszukujących pracy objęto następującymi formami wsparcia:

- 1) **761** osób (w tym 487 osób zamieszkałych na wsi) skorzystało po raz pierwszy z porady indywidualnej. Osoby te zostały objęte rozmową wstępną, której celem było pozyskanie informacji o sytuacji zawodowej o potrzebach i oczekiwaniach

oraz ustalenie form niezbędnej pomocy: z zakresu aktywnego poszukiwania pracy, szkolenia zawodowego, poradnictwa grupowego, kontynuowania indywidualnego procesu doradczego lub innej usługi rynku pracy,

- 2) **447** osób (w tym 294 osoby zamieszkałe na wsi) objęto wsparciem wspomagającym proces podejmowania decyzji zawodowych w ramach porady indywidualnej dwu lub wieloetapowej,
- 3) **107** osób (w tym 59 osób zamieszkałych na wsi) uczestniczyło w poradach grupowych, których celem było rozwijanie umiejętności podejmowania decyzji związanych z planowaniem swojej kariery zawodowej oraz dokonaniem samooceny,
- 4) **840** osób skorzystało z informacji zawodowej dotyczącej zawodów, rynku pracy, metod poszukiwania pracy, możliwości szkolenia i kształcenia (191 osób skorzystało z informacji zawodowej indywidualnej, a 649 osób uczestniczyło w spotkaniach informacyjnych grupowych).

W ramach usług poradnictwa zawodowego i informacji zawodowej **216** osób skorzystało z badań testowych (badania predyspozycji, zainteresowań i uzdolnień zawodowych), a **672** osoby z pomocy w sporządzeniu i realizacji indywidualnego planu działania.

### **Pomoc w aktywnym poszukiwaniu pracy**

W 2010 roku w ramach pomocy w aktywnym poszukiwaniu pracy, której celem jest przygotowanie do radzenia sobie w poszukiwaniu i podejmowaniu zatrudnienia **410** osób bezrobotnych i poszukujących pracy objęto następującymi formami wsparcia:

- 1) **161** osób (w tym 99 osób zamieszkałych na wsi) uczestniczyło w szkoleniu z zakresu umiejętności poszukiwania pracy realizowanym w oparciu o program szkolenia rekomendowany przez Ministra Pracy i Polityki Społecznej,
- 2) **249** osób (w tym 167 osób zamieszkałych na wsi) uczestniczyło w zajęciach aktywizacyjnych dotyczących szczegółowych zagadnień przydatnych w uzupełnieniu wiedzy i umiejętności potrzebnych do aktywnego poszukiwania pracy,

W ramach pomocy w aktywnym poszukiwaniu pracy **298** osób objęto pomocą w sporządzeniu i realizacji indywidualnego planu działania.

## **II. Działania podejmowane przez Powiatowy Urząd Pracy w Jaśle mające na celu zmniejszenie bezrobocia**

Działając na podstawie art.109 ust.2 w związku z art.109 ust.8 ustawy z dnia 20 kwietnia 2004 r. o promocji zatrudnienia i instytucjach rynku pracy oraz rozporządzenia Rady Ministrów z dnia 17 lipca 2009 r. w sprawie algorytmu ustalania kwot środków Funduszu Pracy na finansowanie zadań w województwie Podsekretarz Stanu w Ministerstwie Pracy i Polityki Społecznej ustalił na 2010 rok dla powiatu jasielskiego następujące kwoty środków Funduszu Pracy:

- 1) **14.179,2 tys. zł.** na realizację programów na rzecz promocji zatrudnienia, łagodzenia skutków bezrobocia i aktywizacji zawodowej,
- 2) **1.350,1 tys. zł.** na finansowanie innych fakultatywnych zadań określonych w powołanym rozporządzeniu.

W wyniku działań podejmowanych przez Powiatowy Urząd Pracy w Jaśle na przestrzeni 2010 roku mających na celu pozyskiwanie dla powiatu jasielskiego dodatkowych środków z Funduszu Pracy i z Europejskiego Funduszu Społecznego ustalone wyżej kwoty uległy w trakcie roku zwiększeniu.

Na podstawie pozytywnie rozpatrzonych wniosków i projektów złożonych przez Powiatowy Urząd Pracy w Jaśle – Minister Pracy i Polityki Społecznej:

- 1) w dniu 30 kwietnia 2010 r. zwiększył o kwotę **7.635,0 tys. zł.** wysokość środków Funduszu Pracy z przeznaczeniem na realizację projektu systemowego „Więcej szans w powiecie jasielskim” w ramach Programu Operacyjnego Kapitał Ludzki – Poddziałanie 6.1.3 współfinansowanego z Europejskiego Funduszu Społecznego,

- 2) w dniu 26 maja 2010 r. zwiększył o kwotę **1.517,4 tys. zł.** wysokość środków Funduszu Pracy na realizację programów na rzecz promocji zatrudnienia, łagodzenia skutków bezrobocia i aktywizacji zawodowej, tj. na realizację programów zwiększających aktywność zawodową osób w wieku do 30 lat,
- 3) w październiku 2010 r. zwiększył o kwotę **468,0 tys. zł.** wysokość środków Funduszu Pracy z przeznaczeniem na realizację programów związanych z rozwojem małej i średniej przedsiębiorczości

W wyniku podjętych działań Powiatowy Urząd Pracy w Jaśle pozyskał łącznie w 2010 roku dodatkowe środki Funduszu Pracy w kwocie **9.620,4 tys. zł.** w tym na realizację projektu współfinansowanego z Europejskiego Funduszu Społecznego kwotę **7.635,00 tys. zł.**

W związku z powyższym ogólna kwota środków Funduszu Pracy dla powiatu jasielskiego na 2010 rok na realizację programów na rzecz promocji zatrudnienia, łagodzenia skutków bezrobocia i aktywizacji zawodowej ustalona została na poziomie **23.799,6 tys. zł.**

Sposób wykorzystania środków Funduszu Pracy przeznaczonych na realizację programów na rzecz promocji zatrudnienia, łagodzenia skutków bezrobocia i aktywizacji zawodowej przedstawia się następująco:

Lp	Nazwa programu	Kwota środków Funduszu Pracy	Liczba bezrobotnych objętych programem
1	2	3	4
1	Prace interwencyjne	332 734	101
2	Roboty publiczne	1 280 280	265
3	Prace społecznie użyteczne	116 966	281
4	Szkolenia	1 284 596	666
5	Staże	5 707 036	1 082
6	Przyznawanie bezrobotnym jednorazowo środków na podjęcie działalności gospodarczej	6 247 307	349
7	Refundowanie pracodawcom kosztów wyposażenia lub doposażenia stanowisk pracy	8 750 791	488
8	Studia podyplomowe	20 162	6
9	Świadczenia przysługujące rolnikom zwalnianym z pracy	1 754	3
10	Koszty dojazdów i badań lekarskich w ramach poradnictwa zawodowego	734	35
11	Stypendia z tytułu podjęcia dalszej nauki	57 240	18
<b>OGÓŁEM</b>		<b>23 799 600</b>	<b>3 294</b>

Ponadto realizując ustawowe zadania dotyczące ustalania, przyznawania i wypłacania świadczeń obligatoryjnych dla osób bezrobotnych Powiatowy Urząd Pracy w Jasle wydatkował z Funduszu Pracy w roku 2010 kwotę **15.210.237,92 zł.**

Kwota ta przeznaczona została na wypłaty:

1) zasiłków dla bezrobotnych	- 14.661.925,17 zł,
2) zasiłków transferowych	- 104.880,45 zł,
3) dodatków aktywizacyjnych	- 443.432,30 zł,

## 1. Prace interwencyjne

**Prace interwencyjne - oznacza to zatrudnienie bezrobotnego przez pracodawcę, które nastąpiło w wyniku umowy zawartej ze starostą i ma na celu wsparcie osób będących w szczególnej sytuacji na rynku pracy, w szczególnie niekorzystnej sytuacji i bardzo niekorzystnej sytuacji.**

**Starosta zwraca pracodawcy, który zatrudnił w ramach prac interwencyjnych na okres do 12 miesięcy skierowanych bezrobotnych, część kosztów poniesionych na wynagrodzenia, nagrody oraz składki na ubezpieczenia społeczne skierowanych bezrobotnych w wysokości uprzednio uzgodnionej, nieprzekraczającej jednak kwoty ustalonej jako iloczyn liczby zatrudnionych w miesiącu w przeliczeniu na pełny wymiar czasu pracy oraz kwoty zasiłku dla bezrobotnych, obowiązującej w ostatnim dniu zatrudnienia każdego rozliczanego miesiąca i składek na ubezpieczenia społeczne od refundowanego wynagrodzenia.**

W 2010 roku na organizację prac interwencyjnych na terenie powiatu jasielskiego przeznaczono kwotę **332 734 zł.**

Zawarto **47** umów z **34** pracodawcami w sprawie organizowania i finansowania prac interwencyjnych.

Pracami interwencyjnymi objęto w 2010 roku **101** bezrobotnych, w tym **55** kobiet oraz **28** bezrobotnych z terenu miasta Jasła i **73** osób bezrobotnych zamieszkałych na wsi.



Bezrobotni zostali zatrudnieni w następujących rodzajach działalności:

- 1) jednostki samorządowe,
- 2) działalność pomocnicza na rzecz administracji publicznej – gospodarstwa pomocnicze,
- 3) edukacja,
- 4) handel hurtowy i detaliczny,
- 5) działalność budowlana,
- 6) działalność rachunkowo-księgową,
- 7) ochrona zdrowia,
- 8) działalność związana z kulturą i sportem,
- 9) gospodarowanie odpadami,
- 10) porządek i bezpieczeństwo publiczne,
- 11) fryzjerstwo,
- 12) opieka społeczna,
- 13) pranie i czyszczenie wyrobów włókienniczych i futrzarskich,
- 14) produkcja:
  - a) wyrobów z drewna,
  - b) pieczywa.
  - c) odzieży.

Bezrobotni uczestniczący w programie w 2010 roku zostali zatrudnieni na następujących stanowiskach: pracownik I stopnia wykonujący zadania w ramach prac interwencyjnych, pracznka, monter szyb samochodowych, pomoc administracyjna, fizjoterapeuta, ratownik medyczny, pomoc kuchenna, konserwator, trakowy, kierowca samochodu ciężarowego, krawiec, sprzątacznka, sprzedawca w stacji paliw, robotnik gospodarczy, pracownik budowlany robót wykończeniowych, pracownik biurowy, sprzedawca, pracownik fizyczny, młodszy bibliotekarz, kamieniarz, robotnik budowlany, inkasent, technik prac biurowych, fryzjer, pomocnik piekarza, specjalista do spraw zarządzania zasobami ludzkimi, pracownik zaplecza sportowego, młodszy referent.

Forma prawna pracodawców:

- 1) jednostki budżetowe,
- 2) osoby fizyczne prowadzące działalność gospodarczą,

- 3) spółki z o.o.,
- 4) spółki jawne,
- 5) spółki akcyjne,
- 6) jednostki samorządu terytorialnego.

Siedziby pracodawców:

- 1) województwo podkarpackie:
  - a) powiat jasielski - 29 pracodawców,
  - b) powiat krośnieński - 2 pracodawców,
- 2) województwo małopolskie:
  - a) powiat tarnowski - 1 pracodawca,
  - b) powiat gorlicki - 1 pracodawca,
- 3) województwo świętokrzyskie
  - a) powiat skarżyski - 1 pracodawca.

Kwoty miesięcznej refundacji dokonywanej przez Powiatowy Urząd Pracy w Jaśle, na jednego zatrudnionego w ramach prac interwencyjnych wynosiły:

- 1) 550,00 zł + ubezpiec. społ. (16% średnio) – przy dwunastomiesięcznej refundacji koszt jednego zatrudnionego wyniósł 7 656 zł,
- 2) 550,00 zł + ubezpiec. społ. (16% średnio) – przy sześciomiesięcznej refundacji koszt jednego zatrudnionego wyniósł 3 828 zł.
- 3) 700,00 zł + ubezpiec. społ. (16% średnio) – przy dwunastomiesięcznej refundacji koszt jednego zatrudnionego wyniósł 9 744 zł.
- 4) 700,00 zł + ubezpiec. społ. (16% średnio) – przy sześciomiesięcznej refundacji koszt jednego zatrudnionego wyniósł 4 872 zł.

## **2. Roboty publiczne**

***Roboty publiczne – oznacza to zatrudnienie bezrobotnego w okresie nie dłuższym niż 12 miesięcy przy wykonywaniu prac organizowanych przez gminy, organizacje pozarządowe statutowo zajmujące się problematyką: ochrony środowiska, kultury, oświaty, kultury fizycznej i turystyki, opieki zdrowotnej, bezrobocia oraz pomocy społecznej, a także spółki wodne i ich***

*związki, jeżeli prace te są finansowane lub dofinansowane ze środków samorządu terytorialnego, budżetu państwa, funduszy celowych, organizacji pozarządowych, spółek wodnych i ich związków.*

*Starosta zwraca organizatorowi robót publicznych, który zatrudniał w ramach robót publicznych przez okres do 6 miesięcy skierowanych bezrobotnych, część kosztów poniesionych na wynagrodzenia, nagrody oraz składki na ubezpieczenia społeczne skierowanych bezrobotnych w wysokości uprzednio uzgodnionej, nieprzekraczającej jednak kwoty ustalonej jako iloczyn liczby zatrudnionych w miesiącu w przeliczeniu na pełny wymiar czasu pracy oraz 50% przeciętnego wynagrodzenia obowiązującego w ostatnim dniu zatrudnienia każdego rozliczanego miesiąca i składek na ubezpieczenia społeczne od refundowanego wynagrodzenia.*

W 2010 roku na organizację robót publicznych na terenie powiatu jasielskiego przeznaczono kwotę **1 280 280 zł.**

Zawarto **36** umów z **13** pracodawcami w sprawie organizowania i finansowania robót publicznych.

Robotami publicznymi objęto w 2010 roku **265** bezrobotnych osób , w tym **84** kobiety oraz **121** bezrobotnych z terenu miasta Jasła i **144** osób zamieszkałych na wsi.

Bezrobotni zostali zatrudnieni w następujących rodzajach działalności:

- 1) jednostki samorządowe,
- 2) opieka społeczna,
- 3) przedszkola,
- 4) spółki wodne.

Bezrobotni uczestniczący w programie w 2010 roku zostali zatrudnieni na następujących stanowiskach: pracownik biurowy, robotnik gospodarczy, pomoc administracyjna, pracownik administracyjny, pracownik fizyczny, kopacz, pracownik I stopnia wykonujący zadania w ramach robót publicznych, woźna, oddziałowa, kucharz, pracownik socjalny, goniec.

Kwota miesięcznej refundacji, dokonywanej przez Powiatowy Urząd Pracy w Jaśle, na jednego zatrudnionego w ramach robót publicznych wynosiła:

1) 1000,00 zł + ubezpiec. społ. (16 % średnio) – przy sześciomiesięcznej refundacji koszt jednego zatrudnionego wyniósł **6 960 zł**.

2) 1100,00 zł + ubezpiec. społ. (16 % średnio) – przy sześciomiesięcznej refundacji koszt jednego zatrudnionego wyniósł **7 656 zł**

### 3. Prace społecznie użyteczne

*Prace społecznie użyteczne - oznacza to prace wykonywane przez bezrobotnych bez prawa do zasiłku na skutek skierowania przez starostę, organizowane przez gminę w jednostkach organizacyjnych pomocy społecznej, organizacjach lub instytucjach statutowo zajmujących się pomocą charytatywną lub na rzecz społeczności lokalnej.*

*Na wniosek gminy starosta może skierować bezrobotnego bez prawa do zasiłku korzystającego ze świadczeń z pomocy społecznej do wykonywania prac społecznie użytecznych na terenie gminy, w której bezrobotny zamieszkuje lub przebywa, w wymiarze do 10 godzin w tygodniu.*

*Do wykonywania prac społecznie użytecznych mogą być kierowane również osoby uczestniczące w kontrakcie socjalnym, indywidualnym programie usamodzielnienia, lokalnym programie pomocy społecznej lub indywidualnym programie zatrudnienia socjalnego, jeżeli podjęły uczestnictwo w tych formach w wyniku skierowania powiatowego urzędu pracy.*

Na organizację prac społecznie użytecznych w 2010 roku przeznaczono kwotę **116 966 zł**. W ramach tej formy przeciwdziałania bezrobociu zawarto **6** porozumień w sprawie organizowania i finansowania prac społecznie użytecznych z gminami:

- 1) Krempna – 14 osób,
- 2) Skołyszyn – 10 osób,
- 3) Miasto Jasło – 189 osób,
- 4) Nowy Żmigród – 39 osób,

- 5) Brzyska – 14 osób,
- 6) Tarnowiec – 15 osób.

Pracami społecznie użytecznymi objęto w 2010 roku **281** bezrobotnych osób korzystających z pomocy społecznej, w tym **113** kobiet oraz **189** bezrobotnych z terenu miasta Jasła i **92** osoby zamieszkałe na wsi.

Bezrobotni w ramach prac społecznie użytecznych wykonywali następujące zadania:

- 1) prace remontowe i porządkowe w obiektach użyteczności publicznej,
- 2) prace przy remontach dróg gminnych i dojazdowych do pól,
- 3) prace porządkowe w zakresie gospodarki śmieciowej w ciągu dróg publicznych oraz przystanków autobusowych,
- 4) utrzymanie w czystości placów zabaw dla dzieci, parków i cmentarzy zabytkowych, prace związane z odśnieżaniem,
- 5) udrażnianie rowów i przepustów, koszenie rowów i poboczy przy drogach gminnych, w szczególności na łukach i skrzyżowaniach,
- 6) uzupełnianie znaków drogowych,
- 7) wykonywanie prac porządkowych na rzecz społeczności lokalnej na terenie gmin,
- 8) prace porządkowe w ramach usuwania skutków powodzi,
- 9) praca usługowa w środowisku podopiecznego gminnego ośrodka pomocy społecznej.

Kwota średniej miesięcznej refundacji na jednego bezrobotnego wynosiła **170,40** zł.

#### **4. Szkolenia**

**Szkolenie – oznacza to pozaszkolne zajęcia mające na celu uzyskanie, uzupełnienie lub doskonalenie umiejętności i kwalifikacji zawodowych lub ogólnych, potrzebnych do wykonywania pracy, w tym umiejętności poszukiwania zatrudnienia.**

**Starosta inicjuje, organizuje i finansuje z Funduszu Pracy szkolenia bezrobotnych, w celu podniesienia ich kwalifikacji zawodowych i innych**

**kwalfikacji, zwiększających szansę na uzyskanie lub utrzymanie zatrudnienia lub innej pracy zarobkowej, w szczególności w przypadku:**

- 1) braku kwalifikacji zawodowych,**
- 2) konieczności zmiany lub uzupełnienia kwalifikacji,**
- 3) utraty zdolności do wykonywania pracy w dotychczas wykonywanym zawodzie,**
- 4) braku umiejętności aktywnego poszukiwania pracy.**

Na organizację szkoleń w 2010 roku Powiatowy Urząd Pracy w Jaśle przeznaczył kwotę **1 284 596 zł.**

Programami szkoleniowymi objęto **505** osób.

W 23 szkoleniach grupowych organizowanych zgodnie z opracowanym planem szkoleń oraz w ramach realizowanego: programu aktywizacji zawodowej osób do 30 roku życia oraz projektu systemowego „Więcej szans w powiecie jasielskim” współfinansowanego z Europejskiego Funduszu Społecznego uczestniczyły **442** osoby bezrobotne.

Tematyka szkoleń grupowych była następująca:

- 1) język angielski metodą Callana – trzy stopnie zaawansowania – 20 osób,
- 2) spawanie metodą MAG (135 – I stopień) – 20 osób,
- 3) pracownik ochrony fizycznej osób i mienia z licencją I lub II stopnia – 14 osób,
- 4) operator średniego sprzętu do robót drogowych – 20 osób,
- 5) kierowca operator wózków jezdniowych – 37 osób,
- 6) technolog robót wykończeniowych w budownictwie – 22 osoby,
- 7) księgowość komputerowa – 40 osób,
- 8) spawanie metodą TIG (141 – I stopień) – 19 osób,
- 9) operator agregatu tynkarskiego – 4 osoby,
- 10) kurs kwalifikacji wstępnej w zakresie przewozu rzeczy – 8 osób,
- 11) operator koparko – ładowarki – 20 osób,
- 12) kurs kosmetyczny z elementami wizażu – 20 osób,
- 13) język niemiecki od podstaw – 10 osób,
- 14) operator koparki jednoznaczyniowej – klasa III – 19 osób,
- 15) instruktor nauki jazdy w zakresie prawa jazdy kategorii B – 10 osób,

- 16) grafika komputerowa oraz projektowanie i tworzenie stron internetowych – 20 osób,
- 17) przedstawiciel handlowy z podstawami języka angielskiego – 19 osób,
- 18) bukiciarstwo i florystyka – 20 osób,
- 19) opiekun osób starszych i niepełnosprawnych – 20 osób,
- 20) profesjonalna organizacja imprez okolicznościowych z modułami cateringu i prowadzenia własnej działalności gospodarczej – 10 osób,
- 21) uprawnienia energetyczne SEP eksploatacja i dozór grupy 1, 2, 3 – 20 osób,
- 22) profesjonalny sprzedawca – 20 osób,
- 23) ABC przedsiębiorczości – 30 osób.

Na szkolenia indywidualne organizowane na wniosek osoby bezrobotnej pod warunkiem uprawdopodobnienia zatrudnienia po ukończeniu szkolenia skierowano **41** osób oraz **2** osoby kontynuowały szkolenia rozpoczęte w 2009r.

Tematyka szkoleń indywidualnych przedstawiała się następująco:

- 1) operator ładowarek jednonaczyniowych III klasy – 1 osoba,
- 2) uprawnienia energetyczne SEP eksploatacja i dozór grupy 1, 2 i 3 – 1 osoba,
- 3) prawo jazdy kat. E do C – 5 osób,
- 4) operator koparko – ładowarek – klasa III – 10 osób,
- 5) operator walców drogowych III klasy – 6 osób,
- 6) operator maszyn do rozkładania mieszanek bitumicznych III klasy – 3 osoby,
- 7) operator równiarek III klasy – 3 osoby,
- 8) drwal – operator pilarki – 2 osoby,
- 9) spawanie blach i rur spoinami pachwinowymi metodą TIG – 1 osoba,
- 10) spawanie rur spoinami czołowymi metodą TIG (III moduł) – 1 osoba,
- 11) szkolenie podstawowe strażników gminnych / miejskich – 1 osoba,
- 12) zakładanie i prowadzenie własnej działalności gospodarczej – 1 osoba,
- 13) mała kosmetyka – 1 osoba,
- 14) kurs medyczno – zielarski z zakresu towaroznawstwa zielarskiego – 1 osoba,
- 15) projektowanie wnętrz ze szkoleniem komputerowym CAD – KUCHNIE – 1 osoba,
- 16) operator maszyn do produkcji, sortowania i uszlachetniania kruszyw do 100 t/h klasa III – 1 osoba,

- 17) kurs praktyczny do uzyskania licencji pilota samolotowego zawodowego CPL(A) – 1 osoba,
- 18) kurs “Art. Clay Srebro – Level 2” – 1 osoba.

Ponadto ze środków Funduszu Pracy sfinansowano:

- 1) koszty egzaminu z zakresu transportu drogowego taksówką – 1 osoba,
- 2) koszty egzaminu z zakresu VCA – podstawy bezpieczeństwa pracy na stanowisku o podwyższonym ryzyku – 1 osoba,
- 3) koszty badań lekarskich niezbędnych do skierowania na szkolenie – 18 osób.

Ponadto w szkoleniach z zakresu umiejętności aktywnego poszukiwania pracy uczestniczyło 161 bezrobotnych.

## 5. Staże

***Staż – oznacza to nabywanie przez bezrobotnego umiejętności praktycznych do wykonywania pracy przez wykonywanie zadań w miejscu pracy bez nawiązania stosunku pracy z pracodawcą.***

***Bezrobotnemu w okresie odbywania stażu przysługuje stypendium w wysokości 120 % kwoty zasiłku dla bezrobotnych, wypłacane przez powiatowy urząd pracy.***

Na realizację tego zadania w 2010 roku przeznaczono kwotę **5 707 036 zł.** W ramach tej kwoty stażem objęto **1082** osoby bezrobotne. Zawarto 423 umowy o zorganizowanie stażu z 329 pracodawcami.

Umowy zawierane były na okres od trzech do dwunastu miesięcy. Organizatorami staży dla bezrobotnych były firmy produkcyjno-usługowe, zakłady produkcyjne, zakłady usługowe, jednostki handlowe, zakłady gastronomiczne, urzędy, zakłady opiekuńcze, jednostki oświatowe i kulturalne, jednostki użyteczności publicznej, banki, policja, jednostki samorządowe.



Skierowani bezrobotni nabywali umiejętności praktyczne w zawodach:

kelner, sprzedawca, pracownik biurowy, cukiernik, kucharz małej gastronomii, kasjer bankowy, inżynier elektronik, specjalista do spraw projektów/ programów unijnych, fryzjer, recepcjonista, księgowy, pomoc kuchenna, kasjer handlowy, sprzątaczką, technik elektronik, specjalista ds. marketingu i handlu, pracownik administracyjny, pielęgniarka specjalista pielęgniarstwa nefrologicznego, zaopatrzeniowiec, położna, rejestratorka medyczna, diagnosta samochodowy, specjalista zastosowań informatyki, kucharz, robotnik gospodarczy, siostra PCK, robotnik budowlany, robotnik magazynowy, florysta, magazynier, rzeźnik wędliniarz, garmażer, laborant chemiczny, barman, asystent bankowości, sekretarz asystent, brukarz, murarz, technolog robót wykończeniowych w budownictwie, handlowiec, szwaczka, pracownik biura podróży, inżynier inżynierii środowiska – instalacje sanitarne, pokojowa, animator kultury, fizjoterapeuta, specjalista ds. zamówień publicznych, specjalista ds. finansów, betoniarz, technik prac biurowych, muzealnik, programista aplikacji, dziennikarz, mechanik pojazdów samochodowych, pomoc apteczna, technik farmaceutyczny, specjalista do spraw public relations, nauczyciel przedszkola, opiekunka dziecięca, technik informatyk, ekonomista, specjalista administracji publicznej, inżynier budownictwa – budownictwo ogólne, urzędnik ubezpieczeń społecznych, operator maszyn do produkcji papierowych artykułów toaletowych i sanitarnych, technik żywienia i gospodarstwa domowego, ustawiacz maszyn do obróbki skrawaniem, monter elektronicznego wyposażenia maszyn i urządzeń, woźny, inżynier geodeta – geodezja urządzania terenów rolnych i leśnych, technik geodeta, elektromonter instalacji elektrycznych, operator urządzeń do hartowania szkła, szklarz budowlany, nauczyciel w placówkach pozaszkolnych, specjalista żywienia człowieka, technik masażysta, pedagog, monter elektroniki - elektroniczny sprzęt sygnalizacyjny i systemy sygnalizacyjne, technik urządzeń chłodniczych, kosmetyczka, doradca rolniczy, sekretarka, bibliotekoznawca, posadzkarz, pielęgniarka, specjalista ds. organizacji i rozwoju transportu, operator obrabiarek sterowanych numerycznie, monter wyrobów z tworzyw sztucznych, hodowca koni, krawiec, pracownik ds. osobowych, fryzjer damski, wizażystka, przedstawiciel handlowy, chemik – technologia chemiczna, górnik eksploatacji otworowej, wychowawca w placówkach oświatowych wychowawczych i opiekuńczych, inżynier inżynierii środowiska, asystent prawny, księgarz, architekt wnętrz, inżynier górnik – wiertnictwo, specjalista ochrony środowiska, administrator

sieci informatycznej, mechanik pojazdów jednośladowych, ratownik medyczny, sekretarka medyczna, spedytor, inżynier geodeta katastru i gospodarki nieruchomościami, pracownik kancelaryjny, antykwariusz, inżynier systemów komputerowych, operator maszyn rolniczych, listonosz, inżynier transportu, instruktor rekreacji ruchowej, drukarz sitodrukowy, hutnik – dmuchacz szkła, archeolog, operator maszyn do produkcji opakowań z papieru i tektury, operator wprowadzania danych, technik mechanik, programista, fakturzystka, lekarz weterynarii, rolnik upraw mieszanych, masażysta, grafik komputerowy, inżynier rolnictwa, operator urządzeń do formowania wyrobów z tworzyw sztucznych, elektromonter zakładowy, technik logistyk, stolarz budowlany, operator maszyn do produkcji włóknin i przędzin, mechanik samochodów osobowych, inżynier elektryk, pracownik socjalny, bukietarz, konserwator systemów komputerowych i sieci, monter maszyn elektrycznych, opiekun w domu pomocy społecznej, specjalista do spraw ubezpieczeń majątkowych i osobowych, prawnik legislator, monter/składacz okien, asystent rachunkowości, elektromechanik, asystent usług telekomunikacyjnych, operator koparek i zwałowarek, inżynier inżynierii środowiska – gospodarka wodna i hydrologia, informatyk, asystent do spraw wydawniczych, operator urządzeń pakujących, technik budownictwa, terapeuta zajęciowy, specjalista administracji publicznej, technik – mechatronik, inżynier mechaniki – technologia mechaniczna, pracownik usług ochrony mienia, inżynier inżynierii – instalacje sanitarne, inżynier technologii chemicznej.

Kierowani bezrobotni posiadali wykształcenie: wyższe – **315**, średnie zawodowe – **300**, średnie ogólnokształcące – **185**, pomaturalne – **81**, zasadnicze zawodowe – **162**, podstawowe – **26**, gimnazjalne – **13**.

## **6. Przyznawanie bezrobotnym jednorazowo środków na podjęcie działalności gospodarczej**

***Starosta ze środków Funduszu Pracy może przyznać bezrobotnemu jednorazowo środki na podjęcie działalności gospodarczej w wysokości określonej w umowie, nie wyższej jednak niż 6-krotnej wysokości przeciętnego wynagrodzenia.***

W roku 2010 jednorazowe środki na podjęcie działalności gospodarczej przyznano **349** bezrobotnym.

Na realizację tej formy wsparcia osób bezrobotnych przeznaczono kwotę **6 247 307 zł**. Średnia kwota środków Funduszu Pracy na 1 bezrobotnego wyniosła **17.900,59 zł**.

Rodzaje działalności gospodarczej podejmowanej przez bezrobotnych:

1) **handlowa – 134**, w tym:

- a) sprzedaż detaliczna odzieży i obuwia, artykułów wielobranżowych i spożywczych prowadzona na straganach i targowiskach – 30,
- b) sklepy spożywczo-przemysłowe – 17,
- c) sklepy odzieżowe i tekstylne – 18,
- d) sprzedaż detaliczna odzieży i rzeczy używanych – 13,
- e) sklepy wielobranżowe – 11,
- f) sprzedaż samochodów używanych – 9,
- g) sprzedaż detaliczna pozostałych nowych wyrobów prowadzona w sklepach – 7,
- h) sprzedaż detaliczna odzieży prowadzona na straganach i targowiskach oraz sprzedaż przez Internet – 6,
- i) sprzedaż detaliczna części i akcesoriów samochodowych – 5,
- j) sprzedaż detaliczna gazet, artykułów wielobranżowych, sprzętu sportowego, zabawek, odzieży – 3,
- k) sprzedaż hurtowa artykułów chemicznych, papierniczych, odzieży ochronnej – 3,
- l) sprzedaż detaliczna kosmetyków i artykułów toaletowych – 2,
- ł) sprzedaż detaliczna kwiatów, artykułów ogrodniczych, zwierząt domowych, karmy dla zwierząt – 2,
- m) sprzedaż pozostała prowadzona poza siecią sklepową, straganami i targowiskami – 2,
- n) inne – 6, w tym: sprzedaż: drewna i materiałów budowlanych, zegarków i biżuterii, artykułów użytku domowego, za pomocą automatów, sprzedaż hurtowa kwiatów i roślin, działalność agentów zajmujących się sprzedażą pozostałych towarów.

**a. usługowa – 185, w tym:**

- a) usługi remontowo – budowlane – 73,
- b) konserwacja i naprawa pojazdów samochodowych – 16,
- c) fryzjerstwo i pozostałe zabiegi kosmetyczne – 13,
- d) restauracje i pozostałe placówki gastronomiczne – 9,
- e) działalność w zakresie specjalistycznego projektowania – 8
- f) usługi fotograficzne i videofilmowania – 5,
- g) działalność w zakresie opieki zdrowotnej – 5,
- h) działalność pośredników i brokerów ubezpieczeniowych – 4,
- i) działalność w zakresie architektury – 4,
- j) działalność w zakresie inżynierii i związane z nią doradztwo techniczne – 4,
- k) działalność agencji reklamowych – 4,
- l) transport pasażerski, taksówki osobowe – 3,
- ł) usługi informatyczne – 3,
- m) działalność w zakresie nauki jazdy – 3,
- n) naprawa i konserwacja maszyn – 2,
- o) działalność pocztowa i kurierska – 2,
- p) działalność związana z ubezpieczeniami i funduszami emerytalnymi – 2,
- r) nauka języków obcych – 2,
- s) inne – 23.

**b. produkcyjna – 30, w tym produkcja;**

- a) tarcicy i wyrobów z drewna – 7,
- b) wyrobów z metalu – 6,
- c) odzieży – 4,
- d) mebli – 3,
- e) pieczywa, wyrobów ciastkarskich, lodów – 2,
- f) artykułów gospodarstwa domowego, toaletowych, sanitarnych i chemicznych – 2,
- g) wyrobów jubilerskich i podobnych – 2,
- h) brykietu opałowego, szkła gospodarczego, nagrobków – 4

Miejsce zamieszkania bezrobotnych, którzy otrzymali środki: miasto Jasło – 117, miasto – Kołaczyce - 5, gmina: Jasło – 67, Dębowiec – 28, Skołyszyn – 33,

Nowy Żmigród – 26, Brzyska – 6, Osiek Jasielski – 5, Tarnowiec – 32, Kołaczyce – 29, Krempna – 1.

## **7. Refundowanie podmiotom prowadzącym działalność gospodarczą kosztów wyposażenia lub doposażenia stanowisk pracy**

***Starosta ze środków Funduszu Pracy może zrefundować podmiotowi prowadzącemu działalność gospodarczą koszty wyposażenia lub doposażenia stanowiska pracy dla skierowanego bezrobotnego w wysokości określonej w umowie, nie wyższej jednak niż 6 – krotnej wysokości przeciętnego wynagrodzenia.***

Na realizację tego programu przeznaczono kwotę **8 750 791 zł**. Średni koszt refundacji to kwota **17.931,95 zł**.

W roku 2010 r. Powiatowy Urząd Pracy Jaśle zawarł z podmiotami prowadzącymi działalność gospodarczą **264** umowy o refundację kosztów wyposażenia **488** stanowisk pracy dla skierowanych bezrobotnych.

W ramach zawartych umów wyposażono stanowiska pracy w następujących rodzajach działalności:

**1) handel – 90,**

**2) produkcja – 128, w tym:**

- a) wyrobów metalowych – 24,
- b) wyrobów z drewna i mebli – 36,
- c) żywności – 32,
- d) opakowań -14,
- e) filtrów – 8,
- f) krawiecka – 7,
- g) ozdób choinkowych – 2,
- h) folii – 2,
- i) elektroniki – 1,
- j) wyrobów jubilerskich – 1,
- k) żwirku higienicznego - 1,

**3) usługi – 270, w tym:**

- a) gastronomia – 44,
- b) budownictwo – 99,
- c) naprawa samochodów i diagnostyka – 23,
- d) utylizacja odpadów – 22,
- e) przeładunkowe - 13,
- f) transport - 13,
- g) fryzjerskie – 6,
- h) konserwacji systemów komputerowych i sieci światłowodowych – 5,
- i) rachunkowe – 5,
- j) telekomunikacyjne – 8,
- k) montażu instalacji wewnętrznych – 5,
- l) opieki przedszkolnej – 3,
- ł) wulkanizacji – 3,
- m) roboty ziemne – 3,
- n) drukarskie – 3,
- o) ubezpieczeniowo – finansowe – 3,
- p) nauki jazdy – 2,
- r) ochrony zdrowia – 2,
- s) pogrzebowe – 2,
- t) elektryczne – 2,
- u) mycia pojazdów – 2,
- w) konserwacji sprzętu p.poż – 1,
- y) biurowe - 1.

**8. Studia podyplomowe.**

***Starosta, na wniosek bezrobotnego, może sfinansować z Funduszu Pracy koszty studiów podyplomowych należne organizatorowi studiów, do wysokości 100 %, jednak nie więcej niż 300 % przeciętnego wynagrodzenia.***

***Starosta zawiera z osobą bezrobotną umowę o dofinansowanie studiów podyplomowych, która określa w szczególności prawa i obowiązki stron oraz wysokość i tryb przekazywania środków na pokrycie kosztów studiów***

***podyplomowych w formie bezpośrednich wpłat na konto organizatora tych studiów.***

Na sfinansowanie kosztów studiów podyplomowych w 2010 r. Powiatowy Urząd Pracy w Jaśle przeznaczył kwotę **20 162 zł.**

Umowy o sfinansowanie kosztów studiów podyplomowych zawarto z **4** osobami bezrobotnymi oraz **2** osobom bezrobotnym kontynuowano finansowanie kosztów studiów podyplomowych w roku 2010.

Kierunki studiów podyplomowych były następujące:

- 1) termomodernizacja i odnawialne źródła energii – 2 osoby,
- 2) podyplomowe studia matematyki – 1 osoba,
- 3) edukacja dla bezpieczeństwa – 1 osoba.

## **9. Świadczenia przysługujące rolnikom zwalnianym z pracy**

***Osobie podlegającej ubezpieczeniu społecznemu rolników, z którą stosunek pracy lub stosunek służbowy został rozwiązany z przyczyn dotyczących zakładu pracy i która nie jest uprawniona do zasiłku przysługuje pokrycie składek na ubezpieczenia społeczne rolników w okresie pierwszych czterech kwartałów po rozwiązaniu stosunku pracy lub stosunku służbowego.***

Na pokrycie składek na ubezpieczenie społeczne rolników wydatkowano w 2010 roku **1 754 zł.** Świadczeniem tym objęto **3** osoby.

## **10. Koszty dojazdów i badań lekarskich w ramach poradnictwa zawodowego.**

***Koszty badań lekarskich lub psychologicznych mających na celu określenie szczególnych predyspozycji psychofizycznych wymaganych do wykonywania zawodu finansowane są z Funduszu Pracy.***

W ramach tego zadania badaniami lekarskimi objęto **35** bezrobotnych wydatkując **734 zł.**

## 11. Stypendia z tytułu podjęcia dalszej nauki.

*Bezrobotnemu bez kwalifikacji zawodowych (tzn. nieposiadającemu kwalifikacji do wykonywania jakiegokolwiek zawodu poświadczonych dyplomem, świadectwem, zaświadczeniem instytucji szkoleniowej lub innym dokumentem uprawniającym do wykonywania zawodu), który w okresie 12 miesięcy od dnia zarejestrowania w powiatowym urzędzie pracy podjął dalszą naukę w szkole ponadgimnazjalnej dla dorosłych, będącej szkołą publiczną lub niepubliczną o uprawnieniach szkoły publicznej, albo w szkole wyższej, gdzie studiuje w formie studiów niestacjonarnych, starosta, na wniosek bezrobotnego, może przyznać stypendium w wysokości 100% kwoty zasiłku dla bezrobotnych, wypłacane przez okres 12 miesięcy od dnia rozpoczęcia nauki.*

W 2010 roku na wypłatę stypendiów z tytułu podjęcia dalszej nauki przeznaczono kwotę **57 240 zł.** W sprawach dotyczących stypendiów z tytułu podjęcia dalszej nauki wydano **24** decyzje dla **18** osób bezrobotnych, w tym dla **12** kobiet.

W 2010r. osoby bezrobotne podjęły dalszą naukę w następujących szkołach i uczelniach: Policealna Szkoła Centrum Nauki i Biznesu „ŻAK” w Jaśle, Liceum Ogólnokształcące dla Dorosłych „ŻAK”, Prywatna Policealna Szkoła Prawa i Administracji dla Dorosłych „ŻAK” w Krakowie, Akademia Humanistyczno-Ekonomiczna w Łodzi, Podkarpacka Szkoła Wyższa im. Bł. Ks. Władysława Findysza w Jaśle, Prywatne Liceum Ogólnokształcące dla Dorosłych „TWOJA-SZKOŁA” w Jaśle, Zespół Szkół im. Mikołaja Kopernika w Nowym Żmigrodzie.

Wysokość stypendium z tytułu podjęcia dalszej nauki w okresie od dnia 01.01.2010r. do dnia 31.05.2010r. wynosiła 717,00 zł., natomiast po waloryzacji, w okresie od dnia 01.06.2010r. do dnia 31.12.2010r., wysokość ta wynosiła 742,10 zł.



### III. Projekt realizowany przez Powiatowy Urząd Pracy w Jaśle w ramach Programu Operacyjnego Kapitał Ludzki 2007 - 2013 współfinansowanego z Europejskiego Funduszu Społecznego

Priorytet VI „Rynek pracy otwarty dla wszystkich”, Działanie 6.1 „Poprawa dostępu do zatrudnienia oraz wspieranie aktywności zawodowej w regionie”,

1) nazwa projektu: **„Więcej szans w powiecie jasielskim”**

2) ostateczni beneficjenci:

- osoby bezrobotne poniżej 25 roku życia
- osoby długotrwale bezrobotne
- osoby powyżej 50 roku życia
- bez kwalifikacji zawodowych

3) wartość projektu: **7 695 000 zł**

4) rodzaje działań:

- a) staże - **243** osoby
- b) szkolenia - **409** osób
- c) przyznawanie jednorazowo środków na podjęcie działalności gospodarczej - **276** osób

Programami rynku pracy finansowanymi ze środków Europejskiego Funduszu Społecznego objęto **928** osób bezrobotnych.

Podsumowanie działalności Powiatowego Urzędu Pracy w Jasle w latach 2000-2010 w zakresie pozyskiwania i wydatkowania środków Funduszu Pracy na realizację programów na rzecz promocji zatrudnienia, łagodzenia skutków bezrobocia i aktywizacji zawodowej osób bezrobotnych zawiera poniższe zestawienie:

Lp	Rok	Kwota pozyskanych środków Funduszu Pracy	Liczba bezrobotnych objętych programami rynku pracy
1	2000	4 535 222	1 631
2	2001	4 264 576	1 511
3	2002	4 566 427	1 164
4	2003	5 543 200	2 117
5	2004	5 072 100	1 841
6	2005	6 453 200	1 815
7	2006	6 981 100	2 028
8	2007	9 648 600	2 541
9	2008	12 917 600	2 684
10	2009	17 523 500	3 096
11	2010	23 799 600	3 294
<b>Razem</b>		<b>101 305 125</b>	<b>23 722</b>

Jasło, luty 2011 r.