

# **POWIATOWY URZĄD PRACY W JAŚLE**

## **INFORMACJA O STANIE BEZROBOCIA NA TERENIE POWIATU JASIELSKIEGO I DZIAŁANIACH MAJĄCYCH NA CELU JEGO ZMNIEJSZENIE W OKRESIE OD 1 STYCZNIA DO 31 GRUDNIA 2012 ROKU**

Zatrudnienie (praca) odgrywa doniosłą rolę w życiu człowieka i społeczeństwa. W wielkim uproszczeniu można powiedzieć, że spełnia ono pięć podstawowych współzależnych zadań: jest czynnikiem tworzenia produktu społecznego, jest środkiem uzyskiwania dochodu, jest środkiem promowania popytu, jest środkiem zwiększenia dochodów publicznych i jest na koniec środkiem zaspokajania aspiracji zawodowych i społecznych.

Wzrost zatrudnienia jest warunkiem wzrostu gospodarczego i poprawy poziomu życia społeczeństwa, jednak tworzenie miejsc pracy i zwiększenie zatrudnienia nie są tylko zależne od elastyczności rynku pracy, ale głównie od mikroekonomicznej, lokalnej polityki społeczno - gospodarczej, na który wpływ mają partnerzy społeczni: samorządy lokalne, pracodawcy, organizacje pozarządowe, związki zawodowe oraz instytucje i organizacje działające na rzecz lokalnego społeczeństwa w obszarze edukacji (w tym edukacji ustawicznej), bezpieczeństwa socjalnego, zdrowia i gospodarki ekonomicznej.

## I. Wielkość i struktura bezrobocia

### 1. Bezrobocie w powiecie jasielskim

Według stanu na dzień 31 grudnia 2011 roku liczba bezrobotnych zarejestrowanych w Powiatowym Urzędzie Pracy w Jaśle wynosiła **9.780** osób, z czego 1.142 osoby uprawnione były do pobierania zasiłku. Stopa bezrobocia na terenie powiatu jasielskiego na koniec grudnia 2011 roku wynosiła **17,4** %, w województwie podkarpackim 15,7 %, a w Polsce 12,5 %.

Natomiast w dniu 31 grudnia 2012 roku w Powiatowym Urzędzie Pracy w Jaśle zarejestrowanych było **10.415** bezrobotnych, z czego 1.281 z prawem do zasiłku. Stopa bezrobocia na terenie powiatu jasielskiego na koniec roku 2012 wynosiła **18,6** %, w województwie podkarpackim – 16,3 %, a w Polsce – 13,4%.

Porównując powyższe dane należy stwierdzić zwiększenie liczby bezrobotnych o **635** osób oraz wzrost stopy bezrobocia o 1,2 %.

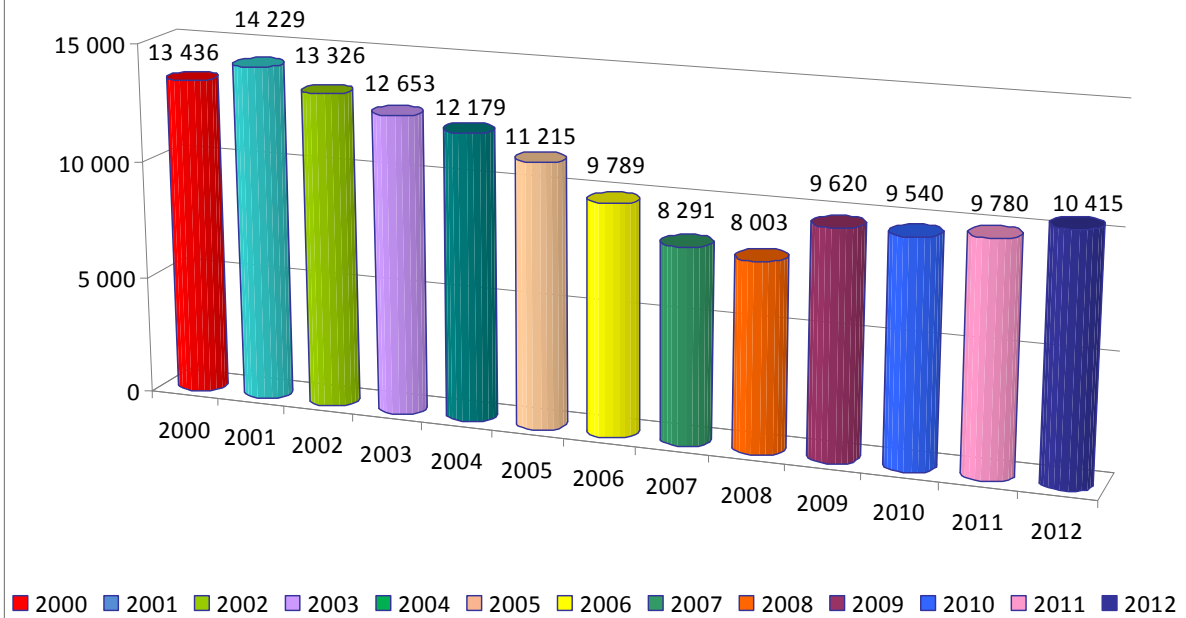
Wśród 21 powiatów województwa podkarpackiego powiat jasielski znajdował się na 12 miejscu pod względem stopy bezrobocia.

Na koniec grudnia 2012 roku wyższą stopę bezrobocia zanotowano w powiatach: niżańskim – 24,7%, brzozowskim – 24,2%, bieszczadzkim – 23,7%, strzyżowskim – 22,9%, leskim – 22,4%, ropczycko – sędziszowskim – 21,7%, przemyskim – 20,2%, jarosławskim – 19,4%, przeworskim – 19,3%, leżajskim – 19,2%, krośnieńskim – 19,0%.

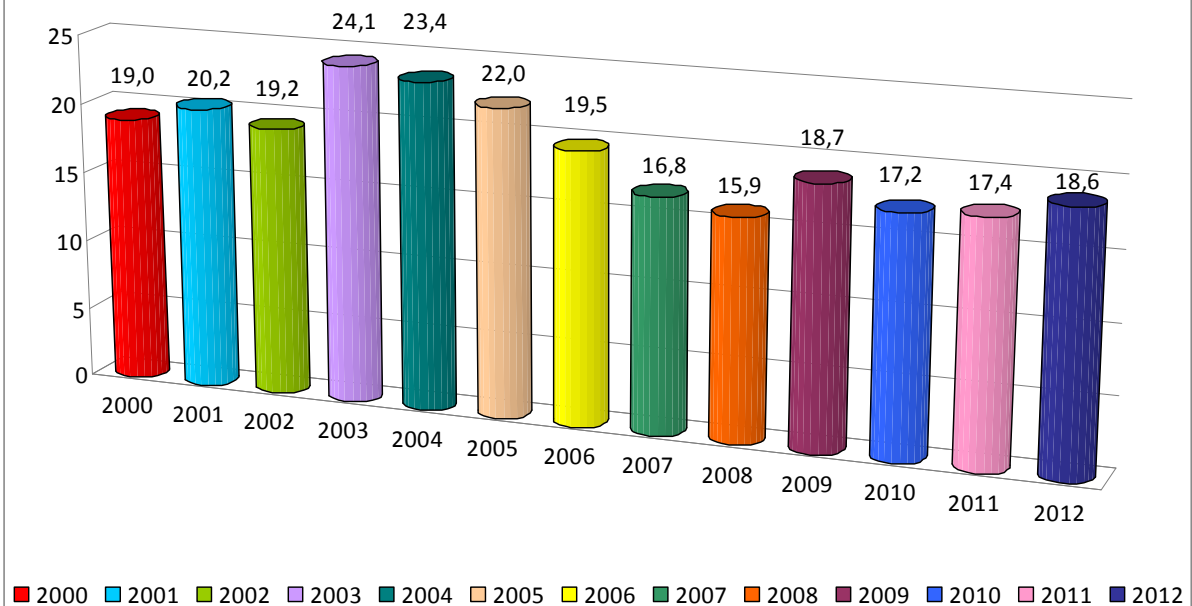
### Stopa bezrobocia w powiatach województwa podkarpackiego

	Powiat	Powierzchnia (w km <sup>2</sup> )	Ludność	Stopa bezrobocia na koniec miesiąca (w %)		
				grudnia 2010	grudnia 2011	grudnia 2012
	<b>POLSKA</b>	312 685	38 538 447	<b>12,4</b>	<b>12,5</b>	<b>13,4</b>
	<b>PODKARPACKIE</b>	17 844	2 128 687	<b>15,4</b>	<b>15,7</b>	<b>16,3</b>
1	Bieszczadzki	1 138	22 396	<b>22,2</b>	<b>22,6</b>	<b>23,7</b>
2	Brzozowski	540	66 502	<b>22,5</b>	<b>23,1</b>	<b>24,2</b>
3	Dębicki	776	135 090	<b>11,7</b>	<b>12,6</b>	<b>13,5</b>
4	Jarosławski	1 029	122 677	<b>18,5</b>	<b>18,7</b>	<b>19,4</b>
5	<b>Jasielski</b>	<b>831</b>	<b>115 789</b>	<b>17,2</b>	<b>17,4</b>	<b>18,6</b>
6	Kolbuszowski	774	62 846	<b>16,7</b>	<b>17,2</b>	<b>16,8</b>
7	Krośnieński	924	111 874	<b>17,5</b>	<b>17,4</b>	<b>19,0</b>
8	Leski	835	26 950	<b>21,8</b>	<b>21,9</b>	<b>22,4</b>
9	Leżajski	583	70 230	<b>18,3</b>	<b>18,8</b>	<b>19,2</b>
10	Lubaczowski	1 308	57 635	<b>17,9</b>	<b>17,7</b>	<b>17,6</b>
11	Łańcucki	452	79 623	<b>16,8</b>	<b>17,3</b>	<b>18,5</b>
12	Mielecki	880	136 179	<b>13,9</b>	<b>15,1</b>	<b>13,9</b>
13	Niżański	786	67 721	<b>23,6</b>	<b>24,3</b>	<b>24,7</b>
14	Przemyski	1 214	73 778	<b>20,1</b>	<b>19,6</b>	<b>20,2</b>
15	Przeworski	698	79 355	<b>18,4</b>	<b>18,6</b>	<b>19,3</b>
16	Ropczycko - Sędz.	549	73 166	<b>18,7</b>	<b>19,9</b>	<b>21,7</b>
17	Rzeszowski	1 219	163 859	<b>13,1</b>	<b>13,7</b>	<b>14,6</b>
18	Sanocki	1 225	96 174	<b>13,2</b>	<b>12,5</b>	<b>13,0</b>
19	Stalowowolski	833	109 502	<b>14,7</b>	<b>14,4</b>	<b>14,8</b>
20	Strzyżowski	503	62 318	<b>22,5</b>	<b>22,6</b>	<b>22,9</b>
21	Tarnobrzeski	520	54 280	<b>14,8</b>	<b>15,2</b>	<b>15,5</b>

### Bezrobotni zarejestrowani w latach 2000 do 2012



### Stopa bezrobocia w powiecie jasielskim lata 2000 do 2012



## 2. Struktura bezrobocia w powiecie jasielskim

### 1) miejsce zamieszkania bezrobotnych

Na koniec grudnia 2012 roku największa liczba osób bezrobotnych zarejestrowana była na terenie miasta Jasła – 3.089 osób (29,7 % wszystkich bezrobotnych w powiecie) oraz na terenie gmin: Jasło – 1.472 osoby (14,1 %), Skołyszyn – 1.171 osób (11,2 %), Kołaczyce – 984 osoby (9,4 %), Nowy Żmigród – 891 osób (8,6 %) oraz Tarnowiec – 804 osoby (7,7 %).

### Struktura bezrobocia – miejsce zamieszkania

Lp	Miasto/gmina	Dane GUS		Liczba bezrobotnych w dniu 31.12.2010 r.		Liczba bezrobotnych w dniu 31.12.2011 r.		Liczba bezrobotnych w dniu 31.12.2012 r.	
		powierzchnia w km <sup>2</sup>	liczba ludności	Ogółem	z prawem do zasiłku	Ogółem	z prawem do zasiłku	Ogółem	z prawem do zasiłku
1	JASŁO MIASTO	37	36 918	2 848	520	2 918	381	3 089	360
2	BRZYSKA	45	6 426	528	119	523	64	537	81
3	DĘBOWIEC	86	8 619	719	132	728	89	796	115
4	JASŁO GMINA	93	16 277	1 356	218	1 431	176	1 472	191
5	KOŁACZYCE	60	9 099	934	139	946	102	984	119
6	KREMPNA	204	2 004	187	23	175	15	202	18
7	NOWY ŻMIGRÓD	105	9 377	825	137	829	80	891	101
8	OSIEK JASIELSKI	60	5 410	389	70	425	51	469	58
9	SKOŁYSZYN	78	12 476	1 061	182	1 101	121	1 171	126
10	TARNOWIEC	63	9 183	693	121	704	63	804	112
<b>RAZEM POWIAT</b>		<b>831</b>	<b>115 789</b>	<b>9 540</b>	<b>1 661</b>	<b>9 780</b>	<b>1 142</b>	<b>10 415</b>	<b>1 281</b>

## 2) wiek bezrobotnych

Najliczniejszą grupą wśród zarejestrowanych bezrobotnych są osoby w przedziale wiekowym od 25 do 34 lat – 3.194 osoby (30,7 % wszystkich bezrobotnych). Drugą, co do wielkości grupę stanowią osoby w przedziale wiekowym do 24 lat – 2.363 osoby (22,7 %), a kolejną osoby w wieku od 35 do 44 lat – 2.290 osób (22,0%), bezrobotni w wieku od 45 do 54 lat 1.836 osób stanowią 17,6 %, natomiast bezrobotni w wieku 55 lat i więcej – 732 osób (7,0 %).

### Struktura bezrobocia – wiek bezrobotnych

Lp	Miasto/gmina	Liczba bezrobotnych zarejestrowanych w dn. 31.12.2011 w wieku						Liczba bezrobotnych zarejestrowanych w dn. 31.12.2012 w wieku					
		do 24 lat	25 - 34	35 - 44	45 - 54	55 - 59	60 - 64	do 24 lat	25 - 34	35 - 44	45 - 54	55 - 59	60 - 64
1	JASŁO MIASTO	484	941	655	561	243	34	544	938	726	583	247	51
2	BRZYSKA	124	161	128	86	20	4	149	162	116	81	24	5
3	DĘBOWIEC	196	227	159	112	27	7	198	248	180	123	39	8
4	JASŁO GMINA	332	404	329	272	75	19	336	420	327	284	88	17
5	KOŁACZYCE	217	288	222	174	34	11	229	288	239	178	43	7
6	KREMPNA	53	48	24	34	13	3	64	55	31	39	10	3
7	NOWY ŻMIGRÓD	227	296	134	124	37	11	243	318	147	133	37	13
8	OSIEK JASIELSKI	125	137	79	66	13	5	154	151	76	68	15	5
9	SKOŁYSZYN	254	348	245	188	53	13	291	370	249	192	56	13
10	TARNOWIEC	143	218	170	120	45	8	155	244	199	155	41	10
<b>RAZEM POWIAT</b>		<b>2 155</b>	<b>3 068</b>	<b>2 145</b>	<b>1 737</b>	<b>560</b>	<b>115</b>	<b>2 363</b>	<b>3 194</b>	<b>2 290</b>	<b>1 836</b>	<b>600</b>	<b>132</b>

### 3) wykształcenie bezrobotnych

Najliczniejszą grupę wśród bezrobotnych zarejestrowanych w dniu 31 grudnia 2012 roku stanowiły osoby z wykształceniem zasadniczym zawodowym - 3.327 osób (31,9%), kolejną grupą byli bezrobotni z wykształceniem policealnym i średnim zawodowym – 27,0 % wszystkich zarejestrowanych (2.807 osób). Nieco mniej liczną kategorią wśród bezrobotnych są osoby legitymujące się wykształceniem gimnazjalnym i poniżej, stanowią bowiem one 21,7 % wśród wszystkich bezrobotnych (2.259 osoby). Najmniej liczną grupę stanowią osoby z wykształceniem wyższym – 1.127 osób (10,8 %) oraz osoby z wykształceniem średnim ogólnokształcącym – 895 osób (8,6%)

#### Struktura bezrobocia – wykształcenie bezrobotnych

Lp	Miasto/gmina	Liczba bezrobotnych zarejestrowanych w dniu 31.12.2011 r. posiadających wykształcenie					Liczba bezrobotnych zarejestrowanych w dniu 31.12.2012 r. posiadających wykształcenie				
		wyższe	policealne i śr. zaw.	LO	ZSZ	gimnazjalne i poniż.	wyższe	policealne i śr. zaw.	LO	ZSZ	gimnazjalne i poniż.
1	JASŁO MIASTO	411	805	290	788	624	467	872	305	806	639
2	BRZYSKA	48	107	44	188	136	45	124	57	184	127
3	DĘBOWIEC	68	212	55	262	131	73	213	61	300	149
4	JASŁO GMINA	127	395	100	478	331	132	412	113	503	312
5	KOŁACZYCE	79	222	76	324	245	90	225	79	359	231
6	KREMPNA	15	40	13	38	69	21	50	19	50	62
7	NOWY ŻMIGRÓD	86	215	71	240	217	102	236	66	280	207
8	OSIEK JASIELSKI	31	111	41	136	105	35	122	55	149	108
9	SKOŁYSZYN	97	299	72	403	230	98	340	91	413	229
10	TARNOWIEC	57	199	41	246	161	64	213	49	283	195
<b>RAZEM POWIAT</b>		<b>1 020</b>	<b>2 605</b>	<b>803</b>	<b>3 103</b>	<b>2 249</b>	<b>1 127</b>	<b>2 807</b>	<b>895</b>	<b>3 327</b>	<b>2 259</b>

#### 4) czas pozostawania bez pracy

Spośród 10.415 zarejestrowanych bezrobotnych 4.653 osoby (44,7 %) pozostaje bez pracy powyżej 1 roku, w tym 2.848 osób (27,3 %) figuruje w ewidencji bezrobotnych powyżej 24 miesięcy. Osoby te znajdują się w szczególnie niekorzystnej sytuacji, gdyż długotrwałe bezrobocie powoduje utratę uprawnień i umiejętności zawodowych, co w istotny sposób utrudnia powrót na rynek pracy.

#### Struktura bezrobocia – czas pozostawania bez pracy

Lp	Miasto/gmina	Liczba bezrobotnych zarejestrowanych w dniu 31.12.2011 r. pozostających bez pracy - w miesiącach						Liczba bezrobotnych zarejestrowanych w dniu 31.12.2012 r. pozostających bez pracy - w miesiącach					
		do 1	1 - 3	3 - 6	6 - 12	12 - 24	pow. 24	do 1	1 - 3	3 - 6	6 - 12	12 - 24	pow. 24
1	JASŁO MIASTO	233	444	485	472	585	699	242	545	481	487	547	787
2	BRZYSKA	53	78	63	86	102	141	53	88	89	87	74	146
3	DĘBOWIEC	69	116	101	131	147	164	69	151	120	122	148	186
4	JASŁO GMINA	92	209	218	232	270	410	128	262	215	184	252	431
5	KOŁACZYCE	79	115	146	118	189	299	70	162	144	103	175	330
6	KREMPNA	18	29	41	17	26	44	21	36	35	27	39	44
7	NOWY ŻMIGRÓD	92	125	126	110	184	192	86	142	141	137	140	245
8	OSIEK JASIELSKI	38	62	64	66	87	108	38	80	77	59	88	127
9	SKOŁYSZYN	75	149	168	172	238	299	96	186	166	175	201	347
10	TARNOWIEC	48	89	106	126	150	185	61	140	135	122	141	205
<b>RAZEM POWIAT</b>		<b>797</b>	<b>1 416</b>	<b>1 518</b>	<b>1 530</b>	<b>1 978</b>	<b>2 541</b>	<b>864</b>	<b>1 792</b>	<b>1 603</b>	<b>1 503</b>	<b>1 805</b>	<b>2 848</b>



### 5) najliczniejsze zawody

Wśród zarejestrowanych bezrobotnych, do najliczniejszych grup zawodowych należały osoby posiadające zawody: sprzedawca – 600, kucharz – 275, technik ekonomista – 246, robotnik gospodarczy – 220, ślusarz – 181, fryzjer – 171, robotnik budowlany – 159, cukiernik – 156, krawiec – 153, murarz – 151, robotnik pomocniczy w przemyśle przetwórczym – 147, mechanik pojazdów samochodowych – 141.

Na koniec grudnia 2012 roku 1.886 osób zarejestrowanych w Powiatowym Urzędzie Pracy w Jaśle nie miało przygotowania zawodowego. Stanowi to 18,1% ogółu zarejestrowanych bezrobotnych. Są to osoby posiadające wykształcenie ogólnokształcące oraz podstawowe lub niepełne podstawowe, które po ukończeniu szkoły nie ukończyły kursu lub szkolenia, po zakończeniu którego uzyskałyby odpowiednie kwalifikacje zawodowe. Są to również osoby, które nie pracowały w żadnym zawodzie minimum rok, bądź pracowały w danym zawodzie ponad rok, ale nie mają ciągłości w wykonywaniu tej pracy.

Nazwa zawodu	Kod zawodu	Liczba osób bezrobotnych	Liczba ofert pracy
<i>wg "Klasyfikacji zawodów i specjalności"</i>			
<b>OGÓŁEM</b>		<b>10 415</b>	<b>1 805</b>
Bez zawodu		<b>1 886</b>	<b>0</b>
Sprzedawca	522301	600	223
Kucharz	512001	275	21
Technik ekonomista	331403	246	0
Robotnik gospodarczy	515303	220	212
Ślusarz	722204	181	9
Fryzjer	514101	171	7
Robotnik budowlany	931301	159	29
Cukiernik	751201	156	28
Krawiec	753105	153	11
Murarz	712102	151	7
Robotnik pomocniczy w przemyśle przetwórczym	932911	147	7
Mechanik pojazdów samochodowych	723103	141	26
Ekonomista	263102	132	0

Technik mechanik	311504	128	0
Pozostali ślusarze i pokrewni	722290	120	0
Kucharz małej gastronomii	512202	116	5
Technik żywienia i gospodarstwa domowego	322002	110	0
Technik budownictwa	311204	105	1
Posadzkarz	712204	101	2
Specjalista administracji publicznej	242217	92	1
Pedagog	235107	88	0
Technik handlowiec	522305	79	5
Technik administracji	334306	75	0
Kelner	513101	73	20
Pakowacz	932101	68	3
Sprzątaczką biurowa	911207	67	21
Szwaczka	753303	63	7
Magazynier	432103	59	23
Laborant chemiczny	311101	58	0
Rolnik	613003	57	0
Specjalista ds. organizacji usług gastronomicznych, hotelarskich i turystycznych	242222	55	0
Tokarz w metalu	722314	54	3
Malarz budowlany	713102	51	1
Technik technologii odzieży	311924	50	4

### 3. Pośrednictwo pracy – oferty pracy

Pośrednictwo pracy polega na udzielaniu pomocy bezrobotnym i innym osobom poszukującym pracy w uzyskaniu odpowiedniego zatrudnienia oraz pracodawcom w znalezieniu odpowiednich pracowników.

W 2012 roku pracodawcy zgłosili do Powiatowego Urzędu Pracy w Jaśle **1.805** ofert pracy, w tym dotyczących pracy subsydiowanej - **1111** oraz dla osób niepełnosprawnych - **61**.

Najwięcej ofert pracy zgłoszonych przez pracodawców dotyczyło bezrobotnych posiadających zawody:

sprzedawca - 223 (12,4%), robotnik gospodarczy - 212 (11,7%), przedstawiciel handlowy - 125 (6,9%), kierowca samochodu dostawczego - 41 (2,3%), robotnik budowlany - 29 (1,6%), cukiernik - 28 (1,6%), mechanik pojazdów samochodowych - 26 (1,4%), magazynier - 23 (1,3%), kasjer handlowy - 22 (1,2%), kucharz - 21 (1,2%), sprzątaczką biurową - 21 (1,2%), kelner - 20 (1,1%), kierowca samochodu ciężarowego - 20 (1,1%), spawacz metodą MAG - 19 (1,1%), operator urządzeń do formowania wyrobów z tworzyw sztucznych - 17 (0,9%), żałobnik - 17 (0,9%), opiekunka dziecięca - 16 (0,9%), urzędnik ubezpieczeń społecznych - 15 (0,8%).

W okresie objętym informacją, pośrednicy pracy w wyniku kontaktów z pracodawcami pozyskali **1.103** oferty pracy.

### 4. Poradnictwo zawodowe i informacja zawodowa oraz pomoc w aktywnym poszukiwaniu pracy

Poradnictwo zawodowe i informacja zawodowa polega na udzielaniu:

- 1) bezrobotnym i poszukującym pracy pomocy w wyborze odpowiedniego zawodu i miejsca zatrudnienia w szczególności na:
  - a) udzielaniu informacji o zawodach, rynku pracy oraz możliwościach szkolenia i kształcenia,
  - b) udzielaniu porad z wykorzystaniem standaryzowanych metod ułatwiających wybór zawodu, zmianę kwalifikacji, podjęcie lub zmianę zatrudnienia, w tym badaniu zainteresowań i uzdolnień zawodowych,

- c) kierowaniu na specjalistyczne badania psychologiczne i lekarskie umożliwiające wydawanie opinii o przydatności zawodowej do pracy i zawodu albo kierunku szkolenia,
  - d) inicjowaniu, organizowaniu i prowadzeniu grupowych porad zawodowych dla bezrobotnych i poszukujących pracy;
- 2) pracodawcom pomocy:
- a) w doborze kandydatów do pracy spośród bezrobotnych i poszukujących pracy,
  - b) we wspieraniu rozwoju zawodowego pracodawcy i jego pracowników przez udzielanie porad zawodowych.

W 2012 roku w ramach poradnictwa zawodowego i informacji zawodowej **2979** osób bezrobotnych i poszukujących pracy objęto następującymi formami wsparcia:

- 1) **1235** osób (w tym 793 osoby zamieszkałe na wsi) skorzystało po raz pierwszy z porady indywidualnej. Osoby te zostały objęte rozmową wstępną, której celem było pozyskanie informacji o sytuacji zawodowej, o potrzebach i oczekiwaniach oraz ustalenie form niezbędnej pomocy: z zakresu aktywnego poszukiwania pracy, szkolenia zawodowego, poradnictwa grupowego, kontynuowania indywidualnego procesu doradczego lub innej usługi rynku pracy. W przypadku konieczności kontynuowania procesu doradczego osoby nim objęte uczestniczyły w kolejnych rozmowach doradczych (porada indywidualna dwu - lub wieloetapowa).
- 2) **250** osób (w tym 133 osoby zamieszkałe na wsi) kontynuowało proces doradczy rozpoczęty w roku ubiegłym w ramach porady indywidualnej dwu - lub wieloetapowej,
- 3) **248** osób (w tym 123 osoby zamieszkałe na wsi) uczestniczyło w poradach grupowych, których celem było rozwijanie umiejętności podejmowania decyzji związanych z planowaniem swojej kariery zawodowej oraz dokonaniem samooceny,
- 4) **1246** osób skorzystało z informacji zawodowej dotyczącej zawodów, rynku pracy, metod poszukiwania pracy, możliwości szkolenia i kształcenia (363 osoby skorzystały z informacji zawodowej indywidualnej, a 883 osób uczestniczyło w spotkaniach informacyjnych grupowych).

W ramach usług poradnictwa zawodowego i informacji zawodowej **891** osób skorzystało z badań testowych (badania predyspozycji, zainteresowań i uzdolnień zawodowych), a **1455** osób z pomocy w sporządzeniu i realizacji indywidualnego planu działania.

### **Pomoc w aktywnym poszukiwaniu pracy**

Pomoc w aktywnym poszukiwaniu pracy polega na przygotowywaniu bezrobotnych i poszukujących pracy do lepszego radzenia sobie w poszukiwaniu i podejmowaniu zatrudnienia, w szczególności przez:

- 1) uczestnictwo w szkoleniu z zakresu umiejętności poszukiwania pracy,
- 2) uczestnictwo w zajęciach aktywizacyjnych,
- 3) dostęp do informacji i elektronicznych baz danych służących uzyskaniu umiejętności poszukiwania pracy i samozatrudnienia.

W 2012 roku w ramach pomocy w aktywnym poszukiwaniu pracy **499** osób bezrobotnych i poszukujących pracy objęto następującymi formami wsparcia:

- 1) **187** osób (w tym 92 osoby zamieszkałe na wsi) uczestniczyły w szkoleniu z zakresu umiejętności poszukiwania pracy realizowanym w oparciu o program szkolenia rekomendowany przez Ministra Pracy i Polityki Społecznej,
- 2) **312** osób (w tym 201 osób zamieszkałych na wsi) uczestniczyło w zajęciach aktywizacyjnych dotyczących szczegółowych zagadnień przydatnych w uzupełnieniu wiedzy i umiejętności potrzebnych do aktywnego poszukiwania pracy.

W ramach pomocy w aktywnym poszukiwaniu pracy **254** osoby objęto pomocą w sporządzeniu i realizacji indywidualnego planu działania.

## II. Działania podejmowane przez Powiatowy Urząd Pracy w Jaśle mające na celu zmniejszenie bezrobocia

Działając na podstawie art.109 ust.2 w związku z art.109 ust.8 ustawy z dnia 20 kwietnia 2004 r. o promocji zatrudnienia i instytucjach rynku pracy oraz rozporządzenia Rady Ministrów z dnia 17 lipca 2009 r. w sprawie algorytmu ustalania kwot środków Funduszu Pracy na finansowanie zadań w województwie Podsekretarz Stanu w Ministerstwie Pracy i Polityki Społecznej ustalił na 2012 rok dla powiatu jasielskiego następujące kwoty środków Funduszu Pracy:

- 1) **5.992,1 tys. zł.** na realizację programów na rzecz promocji zatrudnienia, łagodzenia skutków bezrobocia i aktywizacji zawodowej,
- 2) **1.263,2 tys. zł.** na finansowanie innych fakultatywnych zadań określonych w powołanym rozporządzeniu (**903,2 tys. zł** po przesunięciu).

Działania podejmowane przez Powiatowy Urząd Pracy w Jaśle na przestrzeni 2012 roku mające na celu pozyskiwanie dla powiatu jasielskiego dodatkowych środków z Funduszu Pracy i z Europejskiego Funduszu Społecznego spowodowały zwiększenie kwoty środków przeznaczonych na realizację programów na rzecz promocji zatrudnienia, łagodzenia skutków bezrobocia i aktywizacji zawodowej na terenie powiatu jasielskiego.

Uwzględniając wnioski i projekty złożone przez Powiatowy Urząd Pracy w Jaśle – Minister Pracy i Polityki Społecznej:

- 1) w dniu 18 kwietnia 2012 r. zwiększył do kwoty **6.049,7 tys. zł.** wysokość środków Funduszu Pracy na realizację programów na rzecz promocji zatrudnienia, łagodzenia skutków bezrobocia i aktywizacji zawodowej,
- 2) w dniu 6 lipca 2012 r. zwiększył o kwotę **3.226,5 tys. zł.** wysokość środków Funduszu Pracy z przeznaczeniem na realizację projektu systemowego „Więcej szans w powiecie jasielskim” w ramach Programu Operacyjnego Kapitał Ludzki – Poddziałanie 6.1.3 współfinansowanego z Europejskiego Funduszu Społecznego,

- 3) w dniu 25 lipca 2012 r. zwiększył o kwotę **360,0 tys. zł.** wysokość środków Funduszu Pracy na finansowanie programów na rzecz promocji zatrudnienia, łagodzenia skutków bezrobocia i aktywizacji zawodowej – po przesunięciu środków z zadań fakultatywnych,
- 4) w dniu 8 sierpnia 2012 r. podpisana została umowa pomiędzy Wojewódzkim Urzędem Pracy w Rzeszowie a Powiatowym Urzędem Pracy w Jasle o dofinansowanie projektu „Od aktywności do zatrudnienia” współfinansowanego z Europejskiego Funduszu Społecznego w okresie od 1.09.2012 r. do 31.12.2013 r. Wartość projektu **2.188,0 tys. zł.** W roku 2012 zaangażowano kwotę **64.093 zł.**
- 5) w dniu 16 sierpnia 2012 r. przyznał dodatkowe środki Funduszu Pracy w wysokości **2.179,8 tys. zł.** z przeznaczeniem na finansowanie programów na rzecz promocji zatrudnienia, łagodzenia skutków bezrobocia i aktywizacji zawodowej dla bezrobotnych:
  - do 30 roku życia – **968,8 tys. zł.,**
  - powyżej 50 roku życia – **968,8 tys. zł.,**
  - w szczególnej sytuacji na rynku pracy określonych w art. 49 ustawy o promocji zatrudnienia i instytucjach rynku pracy – **242,2 tys. zł.,**
- 6) w dniu 11 grudnia 2012 r. przyznał dodatkowe środki Funduszu Pracy w wysokości **138,2 tys. zł.** z przeznaczeniem na finansowanie programów na rzecz promocji zatrudnienia, łagodzenia skutków bezrobocia i aktywizacji zawodowej.

W związku z powyższym ogólna kwota środków Funduszu Pracy dla powiatu jasielskiego w roku 2012 na realizację programów na rzecz promocji zatrudnienia, łagodzenia skutków bezrobocia i aktywizacji zawodowej ustalona została na poziomie **12.018.293 zł.**

Sposób wykorzystania środków Funduszu Pracy przeznaczonych na realizację programów na rzecz promocji zatrudnienia, łagodzenia skutków bezrobocia i aktywizacji zawodowej przedstawia się następująco:

Lp	Nazwa programu	Kwota środków Funduszu Pracy	Liczba bezrobotnych objętych programem
1	2	3	4
1	Prace interwencyjne	506 378	158
2	Roboty publiczne	53 680	17
3	Prace społecznie użyteczne	74 798	102
4	Szkolenia	930 463	537
5	Staże	2 225 224	530
6	Przyznawanie bezrobotnym jednorazowo środków na podjęcie działalności gospodarczej	3 783 078	260
7	Refundowanie kosztów wyposażenia lub doposażenia stanowisk pracy	4 364 487	314
8	Studia podyplomowe	8 471	2
9	Świadczenia przysługujące rolnikom zwalnianym z pracy	5 508	7
10	Stypendia z tytułu podjęcia dalszej nauki	66 206	20
<b>OGÓŁEM</b>		<b>12 018 293</b>	<b>1 947</b>



Ponadto realizując ustawowe zadania dotyczące ustalania, przyznawania i wypłacania świadczeń obligacyjnych dla osób bezrobotnych Powiatowy Urząd Pracy w Jasle wydatkował z Funduszu Pracy w roku 2012 kwotę **11.177.252,78 zł**.

Kwota ta przeznaczona została na wypłaty:

1) zasiłków dla bezrobotnych	- 10.975.442,42 zł,
2) zasiłków transferowych	- 19.216,86 zł,
3) dodatków aktywizacyjnych	- 182.593,50 zł,

## 1. Prace interwencyjne

**Prace interwencyjne - oznacza to zatrudnienie bezrobotnego przez pracodawcę, które nastąpiło w wyniku umowy zawartej ze starostą i ma na celu wsparcie osób będących w szczególnej sytuacji na rynku pracy, w szczególności niekorzystnej sytuacji i bardzo niekorzystnej sytuacji.**

**Starosta zwraca pracodawcy, który zatrudnił w ramach prac interwencyjnych na okres do 12 miesięcy skierowanych bezrobotnych, część kosztów poniesionych na wynagrodzenia, nagrody oraz składki na ubezpieczenia społeczne skierowanych bezrobotnych w wysokości uprzednio uzgodnionej, nieprzekraczającej jednak kwoty ustalonej jako iloczyn liczby zatrudnionych w miesiącu w przeliczeniu na pełny wymiar czasu pracy oraz kwoty zasiłku dla bezrobotnych, obowiązującej w ostatnim dniu zatrudnienia każdego rozliczanego miesiąca i składek na ubezpieczenia społeczne od refundowanego wynagrodzenia.**

W 2012 roku na organizację prac interwencyjnych na terenie powiatu jasielskiego przeznaczono kwotę **506 378 zł**.

Zawarto **58** umów z **40** pracodawcami w sprawie organizowania i finansowania prac interwencyjnych.

Pracami interwencyjnymi objęto w 2012 roku **158** bezrobotnych, w tym **70** kobiet oraz **60** bezrobotnych z terenu miasta Jasła i **98** osób bezrobotnych zamieszkałych na wsi.

Bezrobotni zostali zatrudnieni w następujących rodzajach działalności:

- 1) administracja,
- 2) edukacja,
- 3) pomoc społeczna,
- 4) ochrona zdrowia,
- 5) handel hurtowy i detaliczny,
- 6) działalność gastronomiczna,
- 7) działalność w zakresie architektury i inżynierii,
- 8) działalność usługowa wspomagająca produkcję roślinną,
- 9) naprawa i konserwacja maszyn,
- 10) fryzjerstwo,
- 11) gospodarowanie ściekami i wodami,
- 12) produkcja:
  - a) odzieży,
  - b) wyrobów z tworzyw sztucznych.

Bezrobotni zostali zatrudnieni na następujących stanowiskach: fizjoterapeuta, technik masażysta, pomoc administracyjna, sprzedawca, nauczyciel przedszkola, pracownik biurowy, pracownik pierwszego stopnia wykonujący zadania w ramach prac interwencyjnych, portier, operator maszyny czyszczącej, kucharz, geodeta, kierowca – montażysta, referent, kopacz, robotnik gospodarczy, kierowca-operator, przedstawiciel handlowy, referent ds. administracyjnych, technik prac biurowych, pracownik drugiego stopnia wykonujący zadania w ramach prac interwencyjnych, manager, szwaczka, pracownik budowlany, sprzedawca-magazynier, robotnik budowlany, kasjer-sprzedawca, praczka, pomocnik geodety, specjalista ds. ekonomicznych, krawiec, woźny, nauczyciel.

Forma prawna pracodawców:

- 1) jednostki samorządu terytorialnego,
- 2) osoby fizyczne prowadzące działalność gospodarczą,
- 3) spółki z o.o.,
- 4) spółki jawne.
- 5) stowarzyszenia,
- 6) jednostki budżetowe.

Siedziby pracodawców:

- 1) województwo podkarpackie:
  - a) powiat jasielski - 31 pracodawców,
  - b) powiat krośnieński - 3 pracodawców,
  - c) powiat kolbuszowski - 1 pracodawca
- 2) województwo małopolskie:
  - a) powiat gorlicki - 3 pracodawców,
  - b) powiat Nowy Sącz - 1 pracodawca
- 3) województwo świętokrzyskie
  - a) powiat skarżyski - 1 pracodawca

Kwota refundacji dokonywanej przez Powiatowy Urząd Pracy w Jaśle, na jednego zatrudnionego w ramach prac interwencyjnych wyniosła 5.381 zł.

## 2. Roboty publiczne

***Roboty publiczne – oznacza to zatrudnienie bezrobotnego w okresie nie dłuższym niż 12 miesięcy przy wykonywaniu prac organizowanych przez gminy, organizacje pozarządowe statutowo zajmujące się problematyką: ochrony środowiska, kultury, oświaty, kultury fizycznej i turystyki, opieki zdrowotnej, bezrobocia oraz pomocy społecznej, a także spółki wodne i ich związki, jeżeli prace te są finansowane lub dofinansowane ze środków samorządu terytorialnego, budżetu państwa, funduszy celowych, organizacji pozarządowych, spółek wodnych i ich związków.***

***Starosta zwraca organizatorowi robót publicznych, który zatrudniał w ramach robót publicznych przez okres do 6 miesięcy skierowanych bezrobotnych, część kosztów poniesionych na wynagrodzenia, nagrody oraz składki na ubezpieczenia społeczne skierowanych bezrobotnych w wysokości uprzednio uzgodnionej, nieprzekraczającej jednak kwoty ustalonej jako iloczyn liczby zatrudnionych w miesiącu w przeliczeniu na pełny wymiar czasu pracy oraz 50% przeciętnego wynagrodzenia obowiązującego w ostatnim dniu zatrudnienia każdego rozliczanego miesiąca i składek na ubezpieczenia społeczne od refundowanego wynagrodzenia.***

W 2012 roku na organizację robót publicznych na terenie powiatu jasielskiego przeznaczono kwotę **53 680 zł.**

Robotami publicznymi objęto w 2012 roku **17** bezrobotnych osób, w tym **5** kobiet oraz **1** osobę bezrobotną z terenu miasta Jasła i **16** osób zamieszkałych na wsi.

Kwota refundacji dokonywanej przez Powiatowy Urząd Pracy w Jaśle, na jednego zatrudnionego w ramach robót publicznych wyniosła 8.496 zł.

### **3. Prace społecznie użyteczne**

***Prace społecznie użyteczne - oznacza to prace wykonywane przez bezrobotnych bez prawa do zasiłku na skutek skierowania przez starostę, organizowane przez gminę w jednostkach organizacyjnych pomocy społecznej, organizacjach lub instytucjach statutowo zajmujących się pomocą charytatywną lub na rzecz społeczności lokalnej.***

***Na wniosek gminy starosta może skierować bezrobotnego bez prawa do zasiłku korzystającego ze świadczeń z pomocy społecznej do wykonywania prac społecznie użytecznych na terenie gminy, w której bezrobotny zamieszkuje lub przebywa, w wymiarze do 10 godzin w tygodniu.***

***Do wykonywania prac społecznie użytecznych mogą być kierowane również osoby uczestniczące w kontrakcie socjalnym, indywidualnym programie usamodzielnienia, lokalnym programie pomocy społecznej lub indywidualnym programie zatrudnienia socjalnego, jeżeli podjęły uczestnictwo w tych formach w wyniku skierowania powiatowego urzędu pracy.***

Na organizację prac społecznie użytecznych w 2012 roku przeznaczono kwotę **74 798 zł.** W ramach tej formy przeciwdziałania bezrobociu zawarto **6** porozumień w sprawie organizowania i finansowania prac społecznie użytecznych z gminami:

- 1) Krempna – 11 osób,
- 2) Skołyszyn – 10 osób,
- 3) Nowy Żmigród – 20 osób,
- 4) Miasto Jasło – 40 osób,
- 5) Brzyska – 11 osób,
- 6) Tarnowiec – 10 osób.

Pracami społecznie użytecznymi objęto w 2012 roku **102** osoby bezrobotne korzystające z pomocy społecznej, w tym **30** kobiet oraz **40** bezrobotnych z terenu miasta Jasła i **62** osoby zamieszkałe na wsi.

Bezrobotni w ramach prac społecznie użytecznych wykonywali następujące zadania:

- 1) prace remontowe i porządkowe w obiektach użyteczności publicznej,
- 2) prace przy remontach dróg gminnych i dojazdowych do pól,
- 3) prace porządkowe w zakresie gospodarki śmieciowej w ciągu dróg publicznych oraz przystanków autobusowych,
- 4) utrzymanie czystości placów zabaw dla dzieci, parków, cmentarzy zabytkowych i stadionów,
- 5) udrażnianie rowów i przepustów, koszenie rowów i poboczy przy drogach gminnych, w szczególności na łukach i skrzyżowaniach,
- 6) prace porządkowe na skwerach, trawnikach, terenach nadrzecznych,
- 7) prace porządkowe na rzecz społeczności lokalnej na terenie gmin,
- 8) świadczenie pomocy podopiecznym gminnego ośrodka pomocy społecznej.

Kwota miesięcznej refundacji na jednego bezrobotnego wynosiła **184,80** zł.

#### **4. Szkolenia**

***Szkolenie – oznacza to pozaszkolne zajęcia mające na celu uzyskanie, uzupełnienie lub doskonalenie umiejętności i kwalifikacji zawodowych lub ogólnych, potrzebnych do wykonywania pracy, w tym umiejętności poszukiwania zatrudnienia.***

***Starosta inicjuje, organizuje i finansuje z Funduszu Pracy szkolenia bezrobotnych, w celu podniesienia ich kwalifikacji zawodowych i innych kwalifikacji zwiększających szansę na podjęcie lub utrzymanie zatrudnienia, innej pracy zarobkowej lub działalności gospodarczej, w szczególności w przypadku:***

- 1) braku kwalifikacji zawodowych,***
- 2) konieczności zmiany lub uzupełnienia kwalifikacji,***
- 3) utraty zdolności do wykonywania pracy w dotychczas wykonywanym zawodzie,***
- 4) braku umiejętności aktywnego poszukiwania pracy.***

Na organizację szkoleń w 2012 roku Powiatowy Urząd Pracy w Jaśle przeznaczył kwotę **930.463 tys. zł.**

Programami szkoleniowymi objęto **537** bezrobotnych.

W 19 szkoleniach grupowych organizowanych zgodnie z opracowanym planem szkoleń oraz w ramach programu na rzecz promocji zatrudnienia, łagodzenia skutków bezrobocia i aktywizacji zawodowej osób bezrobotnych do 30 roku życia oraz powyżej 50 roku życia uczestniczyło **329** osób bezrobotnych.

Tematyka szkoleń grupowych była następująca:

- 1) spawanie metodą MAG (135 – I stopień) – 15 osób,
- 2) kurs kosmetyczny z elementami wizażu i stylizacji paznokci – 15 osób,
- 3) prawo jazdy kategorii E do C – 10 osób,
- 4) operator średniego sprzętu do robót drogowych – 23 osoby,
- 5) operator walca drogowego klasy III do 18 ton – 16 osób,
- 6) technolog robót wykończeniowych w budownictwie – 21 osób,
- 7) operator koparko – ładowarki oraz koparki jednonaczyniowej kl. III – 25 osób,
- 8) opiekun osób starszych i niepełnosprawnych z językiem niemieckim – 16 osób,
- 9) kucharz–piekarz pizzy z elementami prowadzenia własnej działalności gospodarczej – 20 osób,
- 10) operator obrabiarek sterowanych numerycznie CNC – 21 osób,
- 11) magazynier z obsługą wózków jezdniowych – 23 osoby,
- 12) spawanie metodą TIG (141 – I stopień) – 17 osób,
- 13) profesjonalna organizacja imprez okolicznościowych z elementami cateringu i prowadzenia własnej działalności gospodarczej – 15 osób,
- 14) uprawnienia energetyczne SEP eksploatacja i dozór grupy I, II, III – 15 osób,
- 15) kurs pracownika ochrony fizycznej osób i mienia przygotowujący do uzyskania licencji I – go stopnia – 21 osób,
- 16) prawo jazdy kategorii C z kursem kwalifikacji wstępnej przyspieszonej w zakresie przewozu rzeczy – 16 osób,
- 17) instruktor nauki jazdy w zakresie prawa jazdy kategorii B – 10 osób,
- 18) florystyka z aranżacją wnętrz – 15 osób,
- 19) decoupage i formy sprzedaży z elementami prowadzenia własnej działalności gospodarczej – 15 osób.

Na szkolenia indywidualne organizowane na wniosek osoby bezrobotnej pod warunkiem uprawdopodobnienia zatrudnienia po ukończeniu szkolenia skierowano **21** osób.

Tematyka szkoleń indywidualnych przedstawiała się następująco:

- 1) operator ładowarek jednoznaczyniowych klasy III do 2,5 m<sup>3</sup> – 1 osoba,
- 2) operator koparko – ładowarek III klasy wszystkie typy – 2 osoby,
- 3) prawo jazdy kategorii E do C – 2 osoby,
- 4) operator skrapiarek do nawierzchni bitumicznych III klasy do 7 m<sup>3</sup> - 1 osoba,
- 5) operator żurawia przenośnego HDS – 1 osoba,
- 6) spawanie blach i rur spoinami pachwinowymi metodą TIG (I stopień) – 1 osoba,
- 7) operator średniego sprzętu do robót drogowych – 2 osoby,
- 8) kurs kwalifikacji wstępnej przyspieszonej w zakresie przewozu rzeczy – 6 osób,
- 9) operator żurawi wieżowych – 1 osoba,
- 10) spawanie metodą MAG (135 – I stopień) – 1 osoba,
- 11) kurs florystyczny – 1 osoba,
- 12) spawanie blach metodą TIG spoinami czołowymi oraz spawanie rur metodą TIG spoinami czołowymi (metoda II i III) – 1 osoba,
- 13) prawo jazdy kategorii C z kursem kwalifikacji wstępnej przyspieszonej w zakresie przewozu rzeczy – 1 osoba.

Ponadto w szkoleniach z zakresu umiejętności aktywnego poszukiwania pracy uczestniczyło **187** osób bezrobotnych.

## 5. Staże

***Staż – oznacza to nabywanie przez bezrobotnego umiejętności praktycznych do wykonywania pracy przez wykonywanie zadań w miejscu pracy bez nawiązania stosunku pracy z pracodawcą.***

***Bezrobotnemu w okresie odbywania stażu przysługuje stypendium w wysokości 120 % kwoty zasiłku dla bezrobotnych, wypłacane przez powiatowy urząd pracy.***

Na realizację tego zadania w 2012 roku przeznaczono kwotę **2 225 224 zł.**  
W ramach tej kwoty stażami objęto **530** osób bezrobotnych.

Zawarto 310 umów o zorganizowanie stażu z 235 pracodawcami. Umowy zawierane były na okres od trzech do sześciu miesięcy. Organizatorami staży dla bezrobotnych były zakłady produkcyjne, zakłady usługowe, jednostki handlowe, zakłady gastronomiczne, urzędy, zakłady opiekuńcze, jednostki oświatowe i kulturalne, jednostki użyteczności publicznej, jednostki samorządowe, ośrodki pomocy społecznej, sąd, zakłady fryzjerskie i kosmetyczne, zakłady opieki zdrowotnej.

Skierowani bezrobotni nabywali umiejętności praktyczne w zawodach:

technik masażysta, mechanik pojazdów samochodowych, kelner, sprzedawca, technik prac biurowych, opiekunka dziecięca, specjalista do spraw ubezpieczeń majątkowych i osobowych, magazynier, monter okien, sekretarka, inżynier inżynierii środowiska, fizjoterapeuta, pielęgniarka, elektromechnik, nauczyciel przedszkola, technik rachunkowości, technik informatyk, operator maszyn do produkcji opakowań z papieru i tektury, bufetowy, specjalista do spraw reklamy, przedstawiciel handlowy, robotnik gospodarczy, kasjer handlowy, doradca klienta, operator maszyn do produkcji papierowych artykułów toaletowych i sanitarnych, brukarz, asystentka stomatologiczna, rzeźnik wędliniarz, kurier, wychowawca w placówkach oświatowych, wychowawczych i opiekuńczych, opiekun osoby starszej, wizażystka, pomoc kuchenna, blacharz samochodowy, kucharz, opiekun w domu pomocy społecznej, inżynier systemów i sieci komputerowych, technik usług kosmetycznych, koordynator projektów unijnych, pracownik kancelaryjny, kosmetyczka, operator urządzeń do hartowania szkła, formowacz wyrobów szklanych, konserwator systemów komputerowych i sieci, inżynier inżynierii chemicznej, inżynier elektronik, barman, garmażer, murarz, intendent, ogrodnik, siostra PCK, doradca rolniczy, lekarz weterynarii, stolarz meblowy, cukiernik, operator urządzeń do cięcia folii i płyt, księgowy, operator urządzeń wykrawających, technik geodeta, specjalista do spraw public relations, specjalista administracji publicznej, archiwista zakładowy, agent ubezpieczeniowy, tynkarz, kontroler jakości wyrobów elektrycznych, inżynier organizacji i planowania produkcji, monter instalacji CO i ciepłej wody, robotnik pomocniczy w przemyśle przetwórczym, mistrz produkcji w przemyśle chemicznym, ratownik medyczny, muzealnik, fakturzystka, zaopatrzeniowiec, monter elektronik, monter instalacji wentylacyjnych i klimatyzacyjnych, monter sieci telekomunikacyjnych, konserwator systemów komputerowych i sieciowych, specjalista zastosowań informatycznych, kierowca-operator wózków jezdniowych, inżynier budownictwa, listonosz, technik obsługi



turystycznej, wulkanizator, prawnik legislator, inżynier transportu drogowego, pracznik, dyspozytor transportu samochodowego, florysta, tartacznik, technik farmaceutyczny, specjalista do spraw kadr, operator myjni, inżynier automatyki i robotyki, operator maszyn i urządzeń metalurgicznych, operator koparki, technolog robót wykończeniowych w budownictwie, specjalista do spraw rozwoju stron internetowych, pakowacz, dziennikarz, administrator baz danych, kucharz małej gastronomii, serwisant sprzętu komputerowego, pozostali pracownicy pomocy społecznej i pracy socjalnej.

Kierowani bezrobotni posiadali wykształcenie: wyższe – **185**, średnie zawodowe – **159**, średnie ogólnokształcące – **81**, zasadnicze zawodowe – **52**, pomaturalne – **34**, podstawowe – **10**, gimnazjalne – **9**.

## **6. Przyznawanie bezrobotnym jednorazowo środków na podjęcie działalności gospodarczej**

*Starosta ze środków Funduszu Pracy może przyznać bezrobotnemu jednorazowo środki na podjęcie działalności gospodarczej w wysokości określonej w umowie, nie wyższej jednak niż 6-krotnej wysokości przeciętnego wynagrodzenia.*

W roku 2012 jednorazowe środki na podjęcie działalności gospodarczej przyznano **260** bezrobotnym.

Na realizację tej formy wsparcia osób bezrobotnych przeznaczono kwotę **3 783 078 zł.**

Rodzaje działalności gospodarczej podejmowanej przez bezrobotnych:

### **1) handlowa – 85:**

- sprzedaż detaliczna wyrobów tekstylnych, odzieży i obuwia, pozostałych wyrobów prowadzona na straganach i targowiskach – 23,
- sprzedaż detaliczna samochodów używanych – 13,
- sprzedaż detaliczna artykułów używanych – 10,
- sklepy odzieżowe – 7,
- sklepy spożywczo – przemysłowe – 6,
- pozostała sprzedaż detaliczna prowadzona w niewyspecjalizowanych sklepach - 5,

- działalność agentów zajmujących się sprzedażą różnego rodzaju towarów – 3,
- sprzedaż detaliczna i hurtowa kwiatów i roślin ozdobnych, nasion, karmy dla zwierząt – 3,
- sprzedaż detaliczna części i akcesoriów samochodowych – 2,
- sprzedaż detaliczna artykułów gospodarstwa domowego i sprzętu elektronicznego – 2,
- sprzedaż detaliczna sprzętu sportowego – 2,
- sprzedaż detaliczna i hurtowa owoców i warzyw – 2,
- punkt apteczny – 1,
- sprzedaż detaliczna książek – 1,
- sprzedaż stolarki budowlanej – 1,
- sprzedaż detaliczna zegarów i biżuterii – 1,
- sprzedaż opału – 1,
- sprzedaż detaliczna prasy i wyrobów tytoniowych – 1,
- sprzedaż hurtowa i detaliczna fornirów – 1,

## 2) usługowa – 149:

- usługi remontowo – budowlane – 55,
- fryzjerstwo i pozostałe zabiegi kosmetyczne – 14,
- konserwacja i naprawa pojazdów samochodowych – 10,
- restauracje i pozostałe placówki gastronomiczne – 9,
- działalność fotograficzna – 8,
- działalność agentów i brokerów ubezpieczeniowych, pośrednictwo pieniężne - 5,
- działalność w zakresie specjalistycznego projektowania – 4,
- działalność związana z oprogramowaniem i przetwarzaniem danych – 4,
- działalność prawnicza – 4,
- przygotowanie i dostarczanie żywności dla odbiorców zewnętrznych – 3,
- działalność w zakresie architektury – 3,
- usługi geodezyjne – 3,
- działalność związana z zagospodarowaniem terenów zieleni – 3,
- działalność w zakresie opieki zdrowotnej – 3,
- działalność agencji reklamowych – 2,
- edukacja artystyczna – 2,
- usługi pogrzebowe – 1,

- inna działalność – 16 w tym: weterynaryjna, wypożyczanie i dzierżawa sprzętu sportowego, usługi turystyczne, usługi w zakresie obsługi systemów bezpieczeństwa, usługi w zakresie ochrony przeciwpożarowej, usługi dentystyczne, działalność związana z poprawą kondycji fizycznej, działalność wesołych miasteczek i parków rozrywki, naprawa i konserwacja komputerów i urządzeń peryferyjnych, artykułów osobistego użytku, maszyn, pośrednictwo w obrocie nieruchomościami, działalność w zakresie nagrań dźwiękowych i muzycznych.

### 3) produkcyjna – 26:

- wyrobów z metali, obróbka mechaniczna elementów metalowych – 5,
- wyrobów stolarskich i ciesielskich dla budownictwa – 5,
- odzieży wierzchniej, skórzanej i wyrobów kaletniczych – 5,
- mebli – 3,
- wyrobów z tworzyw sztucznych – 2,
- opakowań tekturowych – 1,
- pozostałych wyrobów z drewna – 1,
- grzejników i kotłów c.o. – 1,
- pieczywa i wyrobów ciastkarskich – 1,
- karmy dla zwierząt domowych – 1,
- poligraficzna – 1.

Miejsce zamieszkania bezrobotnych, którzy otrzymali środki: miasto Jasło – 104, miasto – Kołaczyce - 3, gmina: Jasło – 35, Kołaczyce – 24, Skołyszyn – 21, Tarnowiec – 20, Nowy Żmigród – 18, Dębowiec – 17, Osiek Jasielski – 8, Brzyska – 8, Krempna – 2.

## 7. Refundowanie podmiotom prowadzącym działalność gospodarczą kosztów wyposażenia lub doposażenia stanowisk pracy

**Starosta ze środków Funduszu Pracy może zrefundować podmiotowi prowadzącemu działalność gospodarczą koszty wyposażenia lub doposażenia stanowiska pracy dla skierowanego bezrobotnego w wysokości określonej w umowie, nie wyższej jednak niż 6 – krotnej wysokości przeciętnego wynagrodzenia.**

Na realizację tego programu przeznaczono kwotę **4 364 487 zł.**

W roku 2012 r. Powiatowy Urząd Pracy Jaśle zawarł z podmiotami prowadzącymi działalność gospodarczą **179** umów o refundację kosztów wyposażenia **314** stanowisk pracy dla skierowanych bezrobotnych.

W ramach zawartych umów wyposażono stanowiska pracy w następujących rodzajach działalności:

**1) handel – 68,**

**2) produkcja – 120:** żywności – 24, wyrobów z tworzyw sztucznych – 22, armatury sanitarnej – 21, wyrobów metalowych – 16, wyrobów z drewna i mebli – 12, opakowań – 7, krawiecka – 6, materiałów budowlanych – 4, poligraficzna – 3, ogrodnicza – 2, tarcicy – 1, telewizyjna – 1.

**3) usługi – 126:** budownictwo – 49, gastronomia – 13, instalatorstwo elektryczne – 13, naprawa samochodów – 10, transport i spedycja – 5, rachunkowe – 5, informatyczne – 4, biurowe – 4, pogrzebowe – 4, stomatologiczne – 2, wulkanizacyjne – 2, wynajmu sprzętu – 2, bankowe – 2, nauki jazdy – 2, fotograficzne – 1, finansowe – 1, inwentaryzacyjne – 1, zaopatrzenia w wodę – 1, pralnicze – 1, opiekuńczo – edukacyjne – 1, protetyczne – 1, fryzjerskie – 1, geologiczne - 1.

## **8. Studia podyplomowe.**

***Starosta, na wniosek bezrobotnego, może sfinansować z Funduszu Pracy koszty studiów podyplomowych należne organizatorowi studiów, do wysokości 100 %, jednak nie więcej niż 300 % przeciętnego wynagrodzenia.***

***Starosta zawiera z osobą bezrobotną umowę o dofinansowanie studiów podyplomowych, która określa w szczególności prawa i obowiązki stron oraz wysokość i tryb przekazywania środków na pokrycie kosztów studiów podyplomowych w formie bezpośrednich wpłat na konto organizatora tych studiów.***

Na sfinansowanie kosztów studiów podyplomowych w 2012 r. Powiatowy Urząd Pracy w Jaśle przeznaczył kwotę **8 471 zł.**

Z **dwiema** osobami bezrobotnymi zawarto umowy o dofinansowanie kosztów studiów podyplomowych o następujących kierunkach:

- 1) historia – 1 osoba,
- 2) stosowana psychologia sportu – 1 osoba.

## 9. Świadczenia przysługujące rolnikom zwalnianym z pracy

*Osobie podlegającej ubezpieczeniu społecznemu rolników, z którą stosunek pracy lub stosunek służbowy został rozwiązany z przyczyn dotyczących zakładu pracy i która nie jest uprawniona do zasiłku przysługuje pokrycie składek na ubezpieczenia społeczne rolników w okresie pierwszych czterech kwartałów po rozwiązaniu stosunku pracy lub stosunku służbowego.*

Na pokrycie składek na ubezpieczenie społeczne rolników wydatkowano w 2012 roku **5 508 zł.** Świadczeniem tym objęto **7** osób.

## 10. Stypendia z tytułu podjęcia dalszej nauki.

*Bezrobotnemu bez kwalifikacji zawodowych (tzn. nieposiadającemu kwalifikacji do wykonywania jakiegokolwiek zawodu poświadczonych dyplomem, świadectwem, zaświadczeniem instytucji szkoleniowej lub innym dokumentem uprawniającym do wykonywania zawodu), który w okresie 12 miesięcy od dnia zarejestrowania w powiatowym urzędzie pracy podjął dalszą naukę w szkole ponadgimnazjalnej dla dorosłych, będącej szkołą publiczną lub niepubliczną o uprawnieniach szkoły publicznej, albo w szkole wyższej, gdzie studiuje w formie studiów niestacjonarnych, starosta, na wniosek bezrobotnego, może przyznać stypendium w wysokości 100% kwoty zasiłku dla bezrobotnych, wypłacane przez okres 12 miesięcy od dnia rozpoczęcia nauki.*

W 2012 roku na wypłatę stypendiów z tytułu podjęcia dalszej nauki przeznaczono kwotę **66 206 zł.** Tą formą wsparcia objęto **20** osób bezrobotnych.

W 2012 r. osoby bezrobotne podjęły dalszą naukę w Policealnym Niepublicznym Studium Ekonomicznym w Gorlicach, Policealnej Szkole Centrum Nauki i Biznesu „ŻAK” w Jaśle, Liceum Ogólnokształcącym dla Dorosłych „ŻAK” w Jaśle, Uzupełniającym Liceum Ogólnokształcącym dla Dorosłych „ŻAK” w Jaśle, Podkarpackiej Szkole Wyższej w Jaśle, Policealnym Studium Zawodowym „WSZECHNICA” w Jaśle, Liceum Ogólnokształcącym dla Dorosłych „WSZECHNICA” w Jaśle.

Wysokość stypendium z tytułu podjęcia dalszej nauki w okresie od dnia 01.01.2012r. do dnia 31.05.2012r. wynosiła **761,40 zł.** miesięcznie. Natomiast po waloryzacji w okresie od dnia 01.06.2012r. do dnia 31.12.2012r. wysokość ta wynosiła **794,20 zł.**

### **III. Działania podejmowane przez Powiatowy Urząd Pracy w Jaśle w zakresie pozyskiwania środków z Europejskiego Funduszu Społecznego**

W 2012 roku Powiatowy Urząd Pracy w Jaśle aktywnie uczestniczył w procedurach konkursowych w ramach Programu Operacyjnego Kapitał Ludzki Priorytet VI Rynek pracy otwarty dla wszystkich. Opracowane wnioski i projekty uzyskały pozytywne oceny i zostały przyjęte do realizacji.

Efekty podjętych działań przedstawia poniższe zestawienie.

Lp.	Tytuł projektu	Okres realizacji	Zadania	Liczba Beneficjentów	Wartość projektu
1.	<b>6.1.3</b> <b>Więcej szans w powiecie jasielskim</b>	01.01. - 31.12.2012	- Poradnictwo zawodowe - Staż - Jednorazowe środki na podjęcie działalności gospodarczej	<b>335</b> - w wieku do 35 r.ż. (w tym co najmniej 70% stanowić będą osoby do 30 r.ż.)	<b>3 226 500 zł</b>
2.	<b>6.1.1</b> <b>Od aktywności do zatrudnienia</b>	01.09.2012 - 31.12.2013	- Poradnictwo zawodowe - Zajęcia aktywizacyjne - Staż	<b>285</b> - w wieku do 24 r.ż. - w wieku powyżej 50 r.ż. - niepełnosprawni - długotrwale bezrobotni - bez doświadczenia zawodowego - bez wykształcenia średniego	<b>2 188 000 zł</b>
3.	<b>6.1.1</b> <b>Bądź aktywny - zwolnij bezrobocie</b>	01.08.2013 - 30.09.2014	- Poradnictwo zawodowe - Zajęcia aktywizacyjne - Staż	<b>200</b> - w wieku do 24 r.ż. - długotrwale bezrobotni - bez doświadczenia zawodowego	<b>1 748 487 zł</b>
4.	<b>6.2</b> <b>Czas na własną firmę</b>	01.01.2013 - 30.06.2014	- Poradnictwo zawodowe - Szkolenia zawodowe - Jednorazowe środki na podjęcie działalności gospodarczej	<b>84</b> - zarejestrowani przez co najmniej 6 m-cy od daty ostatniej rejestracji	<b>1 838 276,63 zł</b>
<b>Razem</b>				<b>904</b>	<b>9 001 263,63 zł</b>

Podpisane umowy z Wojewódzkim Urzędem Pracy w Rzeszowie na realizację wyżej wymienionych projektów umożliwią pozyskanie dodatkowych środków z Europejskiego Funduszu Społecznego na aktywizację zawodową osób bezrobotnych w latach 2012 – 2014.

Jasło, luty 2013 r.